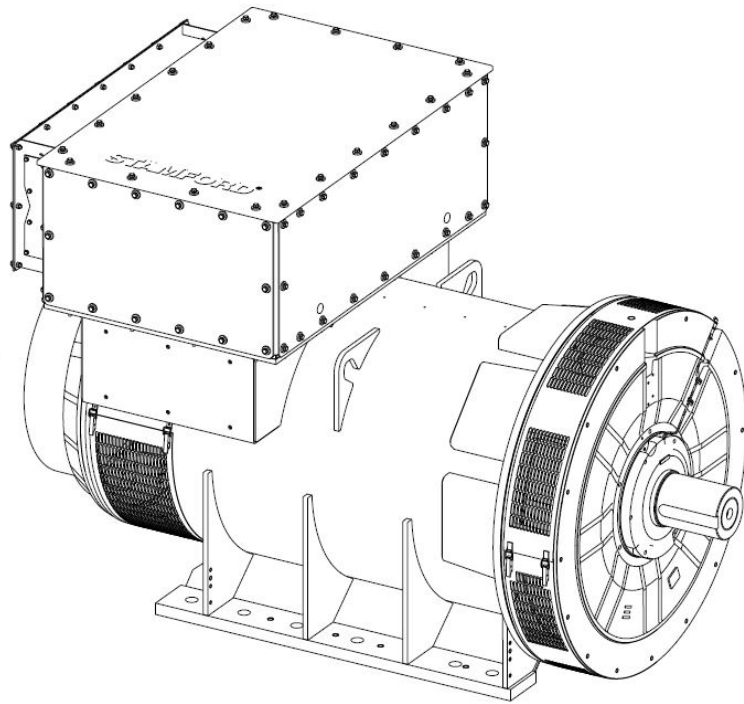


STAMFORD®

مولدات S7 HV دليل المالك



جدول المحتويات

1	مقدمة	.1
3	احتياطات السلامة	.2
13	توجيهات السلامة ومعاييرها	.3
19	مقدمة	.4
21	استعمال المولد	.5
27	تركيب جهاز المولد	.6
37	الخدمة والصيانة	.7
57	تحديد الأجزاء	.8
63	البيانات الفنية	.9
65	قطع غيار الصيانة	.10
67	التخلص من الجهاز عند انتهاء عمره الافتراضي	.11

هذه الصفحة فارغة عمدًا.

1 مقدمة

1.1 عام

يشكل هذا الدليل جزءًا من العناصر المتوفرة وهو دليل تقني مهم للاستخدام المقصود لمولد التيار المتردد. إنه يمثل مصدرًا أساسيًا للمعلومات للمستخدم وأيضًا للمديرين للوقاية من الإصابات والأضرار التي لحقت بمولد التيار المتردد. يجب اتباع لوائح السلامة العامة واللوائح الخاصة بمكان الاستخدام والاحتياطات الموضحة في هذا المستند في جميع الأوقات.

الجدول 1. عناوين الشركة

عناوين الشركة والممثل الأوروبي المعتمد	
Cummins Generator Technologies Bvd. Decebal 116A , Craiova Dolj 200746 رومانيا	Cummins Generator Technologies ساحة النافورة لينش وود بيترבורو PE2 6FZ المملكة المتحدة

1.2 الشؤون القانونية

المولد هو ملكية فكرية لشركة Cummins Generator Technologies LTD (يشار إليها أيضًا باسم "CGT" أو "الشركة المصنعة" أو بالأسماء التجارية '@STAMFORD' أو STAMFORD VITA™ أو 'AvK' في هذا الدليل).

تُعد STAMFORD® STAMFORD VITA™ و AvK® علامتين تجاريتين مسجلتين لشركة Cummins Generator Technologies LTD. جميع الحقوق الخاصة بمولد التيار المتردد، ومبدأ الآلة، والرسومات ذات الصلة وما إلى ذلك تقع على مساحة عدم الفاصل لشركة Cummins Generator Technologies LTD وتخضع لقانون حقوق النشر. يسمح بالنسخ فقط بموافقة خطية مسبقة. حقوق الطبع والنشر محفوظة، Cummins Generator Technologies. جميع الحقوق محفوظة. الاسم التجاري Cummins والعلامة التجارية Cummins هما علامتان تجاريتان مسجلتان لشركة Cummins Inc.

1.3 الدليل

يحتوي هذا الدليل على توجيهات وإرشادات لتركيب مولد التيار المتردد وتشغيله. لا يتضمن هذا الدليل إرشادات تتعلق بإصلاح مولد التيار المتردد وصيانته. اتصل بخدمة عملاء Cummins Generator Technologies (CGT) للحصول على التفاصيل.

قبل تشغيل مولد التيار المتردد، قم بالاطلاع على هذا الدليل وتأكد من أن جميع الأفراد المستخدمين لهذه الآلة لديهم إمكانية الوصول إلى الدليل وجميع الوثائق الإضافية المتوفرة معه. قد يؤدي الاستخدام الخاطئ وفشل اتباع الإرشادات واستخدام الأجزاء غير المعتمدة إلى إلغاء صلاحية ضمان المنتج وإلى وقوع حوادث محتملة.

هذا الدليل جزء ضروري لمولد التيار المتردد. احرص على توفر هذا الدليل لجميع المستخدمين طوال فترة صلاحية مولد التيار المتردد.

تمت كتابة الدليل للفنيين والمهندسين الميكانيكيين والكهربائيين ذوي المهارات الذين لديهم معرفة وخبرة سابقة بهذا النوع من آلات التوليد. إذا كنت في شك، فيرجى طلب مشورة الخبراء أو الاتصال بفرع CGT المحلي.

ملحوظة

المعلومات الواردة في هذا الدليل كانت صحيحة عندما تم نشرها. ربما تم استبدالها بسبب سياستنا للتحسين المستمر. يُرجى زيارة www.stamford-avk.com للحصول على أحدث الوثائق.

هذه الصفحة فارغة عمدًا.

2 احتياطات السلامة

2.1 معلومات السلامة والإشارات المستخدمة في الدليل

تستخدم لوحات الخطر والتحذير والتنبيه في هذا الدليل لوصف مصادر الأخطار وعواقبها وكيفية تجنب الإصابة. تؤكد لوحات الإشارات الإرشادات المهمة والحرية.

خطر ⚠
يوضح الخطر موقف خطير، وما لم يتم تجنبه، سيؤدي إلى الموت أو إصابة بالغة.
تحذير ⚠
يوضح التحذير موقف خطير، وما لم يتم تجنبه، قد يؤدي إلى الموت أو إصابة بالغة.
تنبيه ⚠
يوضح التنبيه موقف خطير، وما لم يتم تجنبه، قد يؤدي إلى إصابة بسيطة أو متوسطة.
ملحوظة
تشير الإشارات إلى طريقة أو ممارسة يمكن أن تؤدي إلى تلف المنتج، أو تلف الانتباه إلى معلومات أو توضيحات إضافية.

2.2 التوجيه العام

ملحوظة
تعد احتياطات السلامة هذه للإرشادات العامة وتكمل إجراءات السلامة الخاصة بك وجميع القوانين والمعايير المعمول بها محليًا.
ملحوظة
تأكد من أن جميع الموظفين على دراية كاملة بالقواعد والإجراءات الخاصة بالموقع في حالة وقوع حوادث أو حالات طوارئ.

2.3 متطلبات المهارة للموظفين

يجب أن يتم تنفيذ إجراءات التشغيل والصيانة فقط من قبل موظفين ذوي خبرة ومؤهلين، وعلى دراية بالإجراءات والمعدات والذين حصلوا على تدريب مناسب.

2.4 تقييم المخاطر

تم إجراء تقييم للمخاطر على هذا المنتج من قبل شركة CGT، ولكن يجب إجراء تقييم منفصل للمخاطر من قبل المركب / المشغل / الخدمة / شركة الصيانة لتحديد جميع المخاطر المتعلقة بالموقع والموظفين. يجب تدريب جميع المستخدمين المتأثرين على المخاطر المحددة. يجب أن يقتصر الوصول إلى محطة الطاقة / مجموعة المولدات أثناء التشغيل على الأشخاص الذين تم تدريبهم على هذه المخاطر؛ راجع فصل احتياطات السلامة 2.2 و 2.3.

2.5 معدات الحماية الشخصية (PPE)

يجب أن يخضع جميع الأشخاص الذين يقومون بالتركيب أو التشغيل أو الخدمة أو الصيانة أو العمل في أو مع محطة توليد طاقة أو مجموعة مولدات للتدريب على الاستخدام الآمن وارتداء معدات الحماية الشخصية المناسبة وفقًا لتوجيهات المركب / المشغل / الخدمة / شركة الصيانة لتقييم المخاطر؛ راجع فصل "احتياطات السلامة" 2.4.

يشمل الحد الأدنى من معدات الحماية الشخصية الموصى بها للتركيب والتشغيل والخدمة / الصيانة أو العمل في أو مع محطة توليد طاقة أو مجموعة مولدات ما يلي:

حماية العين، حماية الوجه، حماية الأذن، حماية الرأس، ملابس العمل التي تحمي الذراعين والساقين، أحذية السلامة أو أحذية وقفازات الأمان.



الشكل 1. الحد الأدنى الموصى به من معدات الحماية الشخصية (PPE)

2.6 الأدوات و المعدات

يجب تدريب جميع الأفراد الذين يقومون بتركيب مولد التيار المتردد أو تشغيله أو خدمته أو صيانته على الاستخدام / التشغيل الآمن للأدوات / المعدات / الآلات التي يستخدمونها، راجع فصل "احتياطات السلامة" 2.3.

يجب أن تكون جميع الأدوات التي تعمل يدويًا والأدوات التي تعمل بالطاقة (سواء كانت تعمل بالبطارية أو بالتيار الكهربائي) والمعدات الكبيرة مثل، على سبيل المثال لا الحصر؛ معدات المصانع / الآلات (مثل الرافعات الشوكية)، وأجهزة الرفع (مثل المرافع / البلنكات والخطاطيف) وملحقاتها (مثل السلاسل وخطافات الأشرطة والأغلال) التي يستخدمها الأفراد للقيام بتركيب المولد أو تشغيله أو خدمته أو صيانته:

- تم تضمينها في تقييم المخاطر الذي أجرته شركة التركيب / المشغل / الخدمة / الصيانة، راجع فصل "احتياطات السلامة" 2.4.
- في حالة صالحة للاستعمال الآمن.
- مناسبة للمهمة والاستخدام المقصود، وإذا تطلب ذلك تقييم المخاطر؛ تكون معزولة كهربائياً.

2.7 لافتات معلومات السلامة

يتم توفير علامات معلومات السلامة على الجهاز للإشارة إلى المخاطر والتأكيد على التعليمات. تعرف على العلامات والمعنى قبل تشغيل الجهاز. لتجنب الإصابة، اتخذ دائمًا الاحتياطات اللازمة. يتم عرض علامات العينة أدناه، وقد تختلف بناءً على مواصفات المولد.



الشكل 2. مثال لافتات التحذير

2.8 إشعارات خطر المولد

خطر ⚠️

سقوط الأجزاء الميكانيكية
قد يؤدي سقوط الأجزاء الميكانيكية إلى حدوث إصابة جسيمة أو الوفاة بأثر الاصطدام أو السحق أو القطع أو التعثر. للوقاية من الإصابة وقبل الرفع:

- تحقق من قدرة وحالة ومرفق معدات الرفع (المرافع والرافعات والبلنكات، بما في ذلك المرفقات الخاصة بربط المعدات أو إصلاحها أو دعمها).
- تحقق من سعة وحالة ومرفق ملحقات الرفع (الخطافات، والأحبال، والأغلال والمسامير ذات العروة لتوصيل الأحمال بمعدات الرفع).
- تحقق من قدرة تركيبات الرفع وحالتها وتركيبها على الحمولة.
- تحقق من كتلة الحمولة وسلامتها واستقرارها (على سبيل المثال، مركز الثقل غير المتوازن أو المتحرك).
- قم بتركيب مثبتات نقل طرف عمود الإدارة وغير طرف عمود الإدارة بالمولدات ذات المحامل الأحادية للحفاظ على الدوار الرئيسي في الإطار.
- احتفظ بالمولد في وضع أفقي عند الرفع.
- لا تستخدم نقاط الرفع المجهزة بمولد التيار المتردد لرفع مجموعة المولدات الكاملة.
- لا تستخدم نقاط الرفع المثبتة في المبرد لرفع المولد أو مجموعة المولدات الكاملة.
- لا تقم بإزالة ملصق الرفع المرفق بإحدى نقاط الرفع.

خطر ⚠

الموصلات الكهربائية النشطة

قد تؤدي الموصلات الكهربائية النشطة إلى حدوث إصابة جسيمة أو الوفاة بسبب الصدمة الكهربائية أو الحروق. لمنع الإصابة:

- قبل إزالة الأغطية من الأجزاء الدوارة فوق الموصلات الكهربائية، أغلق مجموعة المولد وعزلها عن جميع مصادر الطاقة، وقم بإزالة الطاقة المخزنة واستخدم إجراءات الأمان / القفل.

خطر ⚠

الموصلات الكهربائية النشطة

قد تؤدي الموصلات الكهربائية النشطة إلى حدوث إصابة جسيمة أو الوفاة بسبب الصدمة الكهربائية أو الحروق.

لمنع الإصابة وقبل الاختبار على الموصلات الكهربائية النشطة أو بالقرب منها:

- قم بتقييم المخاطر واختبار الموصلات النشطة أو بالقرب منها فقط عند الضرورة القصوى.
- لا يجوز إلا للأشخاص المدربين والمختصين إجراء الاختبار على الموصلات الكهربائية النشطة أو بالقرب منها.
- لا تختبر الموصلات الكهربائية النشطة وحدها أو بالقرب منها؛ يجب أن يكون شخص آخر مختص حاضراً ومدرباً على عزل مصادر الطاقة واتخاذ الإجراءات في حالات الطوارئ.
- ضع تحذيرات وامنع وصول الأشخاص غير المصرح لهم.
- تأكد من أن الأدوات وأدوات الاختبار والأسلاك والمرفقات قد تم تصميمها وفحصها وصيانتها للاستخدام بأقصى جهد ممكن في ظل الظروف العادية وظروف الأعطال.
- اختبر مولدات الجهد المتوسط والعالي (3.3 كيلوفولت إلى 13.6 كيلوفولت) فقط باستخدام أدوات ومجسات متخصصة.
- اتخذ الاحتياطات المناسبة لمنع الاتصال بالموصلات النشطة بما في ذلك معدات الحماية الشخصية والعزل والحواجز والأدوات المعزولة.

خطر ⚠

الأجزاء الميكانيكية الدوارة

قد يؤدي دوران الأجزاء الميكانيكية إلى حدوث إصابة جسيمة أو الوفاة بأثر الاصطدام أو السحق أو القطع أو التعثر. لمنع الإصابة:

- قبل تشغيل المولد، يجب حماية أدوات التوصيل المكشوفة بين المولد والمحرك الرئيسي بغطاء / واق مناسب.
- قبل إزالة الأغطية من الأجزاء الدوارة، أغلق مجموعة المولد وعزلها عن جميع مصادر الطاقة، وقم بإزالة الطاقة المخزنة واستخدم إجراءات الأمان / القفل.
- قبل القيام بمهام الخدمة أو الصيانة، أغلق وعزل مجموعة المولد عن جميع مصادر الطاقة، وأزل الطاقة المخزنة واستخدم إجراءات الأمان / القفل.

خطر ⚠

الأجزاء الميكانيكية الدوارة

قد يؤدي دوران الأجزاء الميكانيكية إلى حدوث إصابة جسيمة أو الوفاة بأثر الاصطدام أو السحق أو القطع والتعثر.

لمنع الإصابة وقبل إزالة أغطية الأمان للاختبار على الأجزاء الميكانيكية الدوارة أو بالقرب منها:

- قم بتقييم المخاطر والاختبار على أو بالقرب من الأجزاء الميكانيكية الدوارة المكشوفة فقط عند الضرورة القصوى.
- لا يجوز إلا للأشخاص المدربين والمختصين اختبار الأجزاء الميكانيكية الدوارة المكشوفة أو بالقرب منها.
- لا تختبر على الأجزاء الميكانيكية الدوارة المكشوفة أو بالقرب منها وحدها؛ يجب أن يكون شخص آخر مختص حاضراً ومدرباً على عزل مصادر الطاقة واتخاذ الإجراءات في حالات الطوارئ.
- ضع تحذيرات وامنع وصول الأشخاص غير المصرح لهم.
- اتخذ الاحتياطات المناسبة لمنع التلامس مع الأجزاء الميكانيكية الدوارة المكشوفة بما في ذلك معدات الحماية الشخصية والحواجز.

تحذير ⚠

التأريض

يجب أن يكون المولد مؤرضًا بشكل دائم، ما لم يكن التطبيق أو اللوائح المحلية لا تسمح بالتأريض (على سبيل المثال: الاستخدام البحري). لتجنب الإصابة:

- يجب عزل أجزاء مولد التيار المتردد والتركييب التي يتم إجراء عمليات الفحص والخدمة والصيانة عليها كهربائيًا وفقًا لجميع القواعد واللوائح المعمول بها محليًا.
- اختبر الأجزاء المعزولة كهربائيًا من أجل العزل الكهربائي باستخدام جهاز اختبار جهد مناسب، ثم أرضي ودائرة قصر وكذلك عزل الأجزاء الحية المجاورة.
- في حالة العمل على المجموعات عالية الجهد، بعد العزل الكهربائي، قم بتوصيل كابل الخط بالأرضي وقصر الدائرة على المكونات، مثل المكثفات باستخدام قضيب التأريض.

تحذير ⚠

الغلاش القوسي

- يمكن أن يؤدي حدث الغلاش القوسي داخل الصندوق الطرفي أو على لفات المولد أو في كابلات العميل الخارجة من الصندوق الطرفي إلى غازات شديدة السخونة وسريعة التوسع، ونحاس مصهور محمول بالهواء وتعرض للأشعة فوق البنفسجية العالية من الغلاش. يمكن أن يتسبب ذلك في إصابة خطيرة أو الوفاة بسبب الحروق و / أو تأثير الحطام المتطاير، والتلف البصري بسبب الوميض عالي الكثافة وتلف السمع من موجة الضغط المتوسعة.
- لمنع الإصابة أو الوفاة لا تقترب من المولد أثناء التشغيل ما لم ترتد معدات الحماية الشخصية المناسبة، يرجى الرجوع إلى "احتياطات السلامة" الفصل 2.5
- يجب تدريب أي مشغل يعمل بالقرب من المولد أثناء التشغيل على الوعي بمخاطر الغلاش القوسي.

الغلاش القوسي هو ظاهرة يترك فيها وميض التيار الكهربائي مساره المقصود وينتقل عبر الهواء من موصل إلى آخر، أو إلى الأرض. يمكن أن يكون سبب الغلاش القوسي العديد من الأشياء، مثل: فشل المواد أو التآكل أو التركيب غير الصحيح.

تقع على عاتق شركة التركيب / المشغلة مسؤولية إجراء تقييم مخاطر الغلاش القوسي كجزء من التثبيت الكامل، بما في ذلك الاتصال بمصادر الطاقة الأخرى.

عندما يكون المولد متصلًا بمصادر طاقة أخرى، يمكن أن يتجاوز الغلاش القوسي وميض القوس الناتج عن مولد التيار المتردد الفردي. يمكن أن تكون مصادر الطاقة الإضافية هذه أحمالاً كهربائية تخزن الطاقة (مثل المحولات والمكثفات وغير ذلك)، أو المولدات بالتوازي أو المقترنة بشبكة رئيسية.

في حين أن الغلاش القوسي في المولد أمر نادر الحدوث، فمن المهم أن يتخذ القائم بالتركيب / الشركة المشغلة التدابير المناسبة لضمان سلامة جميع الأفراد. وفقًا لممارسات العمل الآمن للكهرباء المحلية، يجب تدريب جميع الموظفين العاملين حول المولد الجاري على معرفة مخاطر الغلاش القوسي. يجب ارتداء معدات الحماية الشخصية المناسبة عند العمل بالقرب من المولد، يرجى الرجوع إلى "احتياطات السلامة" الفصل 2.5.

مولدات الجهد المتوسط (MV) والجهد العالي (HV)

بالنسبة للمولدات التي تنتج جهدًا متوسطًا (MV) أو جهدًا عاليًا (HV)، ينطبق ما يلي:

قد يتم تزويد مولدات الجهد المتوسط والجهد العالي بملصقتين إضافيتين للتحذير والمعلومات وفتحة (فتحات) شبكية لتخفيف الضغط في الصندوق الطرفي (قد تختلف فتحات شبكية) تخفيف الضغط عن تلك الموضحة في الصورة أدناه).



الشكل 3. صور الفلاش القوسي

إذا تم تركيبها، فتأكد من أن شبكة تخفيف الضغط آمنة وسليمة: لا تقم بإزالة أو عرقلة أو تطبيق حمل على فتحة (فتحات) تخفيف الضغط.

تحذير ⚠️

ماء مكثف

يمكن أن يتسبب تشغيل مولد التيار المتردد باستخدام الماء المكثف في اللفات في حدوث إصابات خطيرة بسبب الصدمات الكهربائية أو الحروق أو التعرض للحطام والجزيئات المتطايرة. لمنع الإصابة:

- استخدم السخانات المانعة للتكثف (إذا تم تركيبها) لمنع تراكم التكثيف.
- قبل تشغيل المولد؛ تحقق من وجود مياه مكثفة. في حالة وجود ماء مكثف، قم بتصريف / إزالة الماء وتجفيفه وفحص المولد وفقاً لقسم الصيانة والخدمة في الدليل.

تحذير ⚠️

الأجزاء الميكانيكية المتحركة

قد تؤدي الأجزاء الميكانيكية المتحركة أثناء إقران مجموعة المولد إلى حدوث إصابة جسيمة عن طريق السحق أو القطع أو التعثر. لمنع الإصابة:

- يجب على الأفراد إبقاء أطرافهم وأجزاء أجسامهم بعيداً عن أسطح التزاوج عند اقتران المولد بمحرك رئيسي.
- يجب على الموظفين إبقاء أطرافهم وأجزاء أجسامهم بعيداً عن أسطح التزاوج عند تركيب المكونات الكبيرة، مثل المبردات على المولد / مجموعة المولدات.

تحذير ⚠️

المناطق الخطرة (الأجواء المتفجرة)

يمكن أن يتسبب استخدام المولدات في جو قابل للانفجار في حدوث إصابة خطيرة أو الوفاة بسبب الحروق و / أو الحطام المتطاير والجسيمات والأبخرة، لمنع الإصابة:

- لا تقم بتركيب مولد التيار المتردد أو تشغيله في منطقة يحتمل أن يكون الجو المحيط بها قابل للانفجار.

تحذير ⚠️

أسطح ساخنة ومصادر لهب

يمكن أن يؤدي التلامس مع الأسطح الساخنة إلى حدوث إصابات خطيرة والوفاة بسبب الحروق. ثمة خطر نشوب حريق عند ملامسة الأسطح الساخنة بواسطة عناصر قابلة للاشتعال. لمنع الإصابة/الحريق:

- تجنب ملامسة الأسطح الساخنة.
- احرص دائماً على ارتداء معدات الحماية الشخصية المناسبة، يرجى الرجوع إلى "احتياطات السلامة" الفصل 2.5.
- تأكد من عدم ملامسة أي مواد قابلة للاحتراق (مثل العبوات) أو مواد قابلة للاشتعال أو تخزينها بالقرب من سخان المضاد للتكثيف (إذا تم تركيبه).
- تأكد من عدم ملامسة أي مادة (مواد) قابلة للاحتراق أو مواد قابلة للاشتعال أو تخزينها بالقرب من المولد أو المحرك الرئيسي، بما في ذلك نظام (أنظمة) التبريد والتهوية والعدم عند الاقتضاء.

تحذير ⚠

التركيبات وحماية النظام الكهربائي غير الصحيحة يمكن أن تؤدي التركيبات وحماية النظام الكهربائي غير الصحيحة إلى إصابة خطيرة أو الموت بالصدمات الكهربائية والحروق. لمنع الإصابة:

- جميع الأفراد القائمون على التنفيذ؛ يجب أن تكون أعمال التركيب أو الخدمة أو الصيانة أو الذين يشرفون على مثل هذا العمل من ذوي الخبرة والمؤهلين المناسبين.
- يجب على جميع الموظفين الامتثال لجميع القواعد واللوائح المعمول بها محليًا بالإضافة إلى متطلبات سلامة الموقع.
- راجع "احتياطات السلامة" الفصل 2.2 و 2.3.

تحذير ⚠

استخدام غير صحيح أو غير ملائم قد يؤدي الاستخدام غير الصحيح أو غير الملائم لمولد التيار المتردد إلى إصابة خطيرة أو الوفاة أو تلف الجهاز. لمنع الإصابة:

- حدد دائمًا مولد التيار المتردد الصحيح للاستخدام والتطبيق المقصود.
- تأكد من أن المولد والمحرك الرئيسي متوافقان تقنيًا ومناسبان عمليًا للتطبيق المقصود.
- قم دائمًا بتثبيت المولد وفقًا للدليل (الكتيبات) الأصلية والرسومات الفنية المرفقة مع المولد والامتثال لجميع القواعد واللوائح المعمول بها محليًا.
- تأكد من تشغيل المولد وفقًا للدليل (الأدلة) وضمن حدود لوحة تصنيف مولد التيار المتردد.
- لا تستخدم مولد التيار المتردد التالف أو المعيب. قم بإيقاف تشغيل مجموعة المولد وعزله عن جميع مصادر الطاقة، وإزالة الطاقة المخزنة واستخدام إجراءات الأمان / القفل. امنع الاستخدام الإضافي لمولد التيار المتردد حتى يتم إصلاحه وإعادةه إلى حالة صالحة للخدمة.

تحذير ⚠

الموصلات الكهربائية النشطة قد تؤدي الموصلات الكهربائية النشطة في أطراف اللقيفة بعد اختبار مقاومة العزل إلى حدوث إصابة جسيمة أو الوفاة بسبب الصدمة الكهربائية أو الحروق. لمنع الإصابة:

- قم دائمًا بتفريغ اللفات فور انتهاء الاختبار عن طريق التقصير في الأرض من خلال قضيب التأريض من أجل:
 1. مدة تساوي مدة الاختبار.
 - أو
 2. 5 دقائق.أيهما أطول مدة.

تحذير ⚠

الضجيج يمكن أن يتسبب الضجيج الصادر عن مولد التيار المتردد الجاري في إصابة خطيرة بسبب تلف السمع الدائم. لمنع الإصابة:

- احرص دائمًا على ارتداء معدات الحماية الشخصية المناسبة، يرجى الرجوع إلى "احتياطات السلامة" الفصل 2.5.

تحذير ⚠

أعد توصيل مصدر الطاقة يمكن أن تتسبب إعادة الاتصال العرضي لمصادر الطاقة أثناء أعمال الخدمة والصيانة في حدوث إصابة خطيرة أو الوفاة بسبب الصدمات الكهربائية أو الحروق أو التكسير أو القطع أو الاصطدام. لمنع الإصابة:

- قبل بدء أي أعمال خدمة وصيانة، استخدم إجراءات السلامة المناسبة للإغلاق / الملقق للحفاظ على مجموعة المولد معزولة عن مصادر الطاقة. لا تكسر أو تتجاوز إجراءات الأمان / القفل.

تحذير ⚠

إزالة غطاء السلامة
يتم التعرض للخطر عند إزالة غطاء السلامة مما يتسبب في وقوع إصابة خطيرة أو حدوث الوفاة.
لتجنب الإصابة:

- ركب ملصقات السلامة في الأماكن الموضحة خلف ورقة الملصقات المرفقة.
- لاحظ ملصقات السلامة.
- راجع دليل الصيانة قبل إزالة الأغطية.



الشكل 4. ملصق السلامة

تحذير ⚠

حقل مغناطيسي قوي
يمكن أن يتسبب المجال المغناطيسي القوي من مولد المجال المغناطيسي الدائم (PMG) أو نظام تعزيز الإثارة (EBS) في إصابة خطيرة أو الوفاة بسبب التداخل مع الأجهزة الطبية المزروعة. لمنع الإصابة:

- لا تعمل بالقرب من مولد المجال المغناطيسي الدائم (PMG) أو نظام تعزيز الإثارة (EBS) إذا كان لديك جهاز طبي مزروع.

تحذير ⚠

التعرض للحطام والجسيمات المقذوفة

يمكن أن تتسبب الحطام والجزيئات المتساقطة في إصابة خطيرة أو الوفاة نتيجة الاصطدام أو القطع أو الثقب. يوجد التعرض للإطلاق الميكانيكي للحطام والجزيئات في جميع الاتجاهات (أفقياً ورأسياً) في المناطق المحيطة بمخرج (مأخذ) هواء المولد ومداخل (مداخل) الهواء ونهاية العمود المفتوح (المعروفة أيضاً باسم Drive End (DE)).
لمنع الإصابة. لاحظ النقاط التالية أثناء تشغيل المولد:

- الابتعاد عن مداخل (مداخل) الهواء ومخرج (مخارج) الهواء عندما يكون المولد قيد التشغيل.
- لا تضع أدوات تحكم المشغل بالقرب من مداخل (مداخل) الهواء ومخرج (مأخذ) الهواء.
- لا تقم بتشغيل مولد التيار المتردد خارج معاملات لوحة التقييم حتى لا تتسبب في زيادة سخونة.
- لا تقم بتحميل مولد التيار المتردد أكثر من اللازم.
- لا تقم بتشغيل مولد تيار متردد ذو اهتزازات زائدة.
- لا تقم بمزامنة المولدات المتوازية خارج المعلمات المحددة.

تحذير ⚠

التعرض للجسيمات والأبخرة من مولد التيار المتردد.

يمكن إطلاق الجسيمات والأبخرة في جميع الاتجاهات (أفقياً وعمودياً) من أي فتحة تهوية. لتجنب الإصابة:

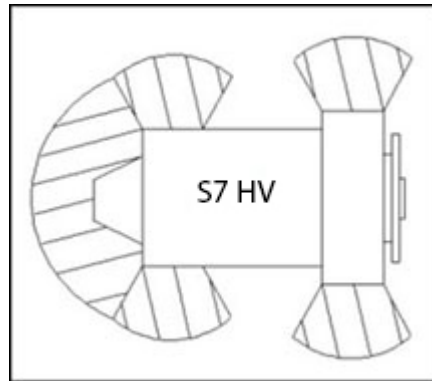
- تجنب المناطق المحيطة بجميع فتحات التهوية ومأخذ (مأخذ) الهواء ومخرج (مأخذ) الهواء عند تشغيل المولد.

تحذير ⚠

التعرض للجسيمات والأبخرة من صناديق الأجهزة الطرفية لمولد التيار المتردد.

يمكن إطلاق الجسيمات والأبخرة في جميع الاتجاهات (أفقياً وعمودياً) من أي فتحة تهوية. لتجنب الإصابة:

- اعتماداً على تصميم الماكينة، يمكن وضع رفرف تحرير الضغط في مواضع واتجاهات مختلفة، وفقاً لتكوين المولد.
- من المهم تحديد موضع (مواضع) لسان (السنة) تحرير الضغط وتجنبها أثناء تشغيل المولد.



الشكل 5. مناطق خطر مولد التيار المتردد S7 HV

2.11 إشعارات تحذير المولد

تنبيه ⚠

المواد الخطرة

ملامسة المواد الخطرة مثل؛ الزيوت والشحوم ومواد التشحيم والوقود والمواد اللاصقة وحمض البطارية أو عوامل التنظيف والمذيبات أو المواد المسببة للتآكل يمكن أن تسبب إصابات طفيفة أو متوسطة عن طريق التلامس / الاستنشاق. لمنع الإصابة:

- قم دائماً بقراءة المعلومات المقدمة من الشركة المصنعة للمنتج والامتثال لها، واستخدام المواد والتعامل معها وتخزينها وفقاً لذلك.
- قم دائماً بارتداء معدات الحماية الشخصية المناسبة، وفقاً لمعلومات الشركة المصنعة للمنتج وفصل احتياطات السلامة 2.5.

تنبيه ⚠

الممرات والدرابزين مفقودة

يمكن أن تتسبب الممرات والدرابزين التي تم إزالتها للوصول إلى الخدمة والصيانة في حدوث إصابات طفيفة أو متوسطة جراء حوادث الانزلاق والتعثر والسقوط. لمنع الإصابة:

- قبل بدء العمل، قم بتقييم المخاطر واتخاذ الاحتياطات اللازمة للعمل الآمن ووضع التحذيرات ومنع وصول الأشخاص غير المصرح لهم.

تنبيه ⚠

الغبار والجسيمات / الأبخرة المحمولة جواً

يمكن أن يتسبب استنشاق الغبار والجزيئات / الأبخرة المحمولة في الهواء في حدوث إصابات طفيفة أو متوسطة عن طريق تهيج الرئتين والعينين. قد يتسبب التعرض المتكرر / المطول في حدوث حالات طبية مزمنة خطيرة. لمنع الإصابة:

- استخدم الاستخراج بالشفط الميكانيكي لإزالة الغبار والجزيئات / الأبخرة المحمولة في الهواء عند الاقتضاء.
- تهوية المنطقة بشكل مناسب.
- احرص دائماً على ارتداء معدات الحماية الشخصية المناسبة ، يرجى الرجوع إلى "احتياطات السلامة" الفصل 2.5.

هذه الصفحة فارغة عمدًا.

3 توجيهات السلامة ومعاييرها

تتلي مولدات STAMFORD® تعليمات السلامة الأوروبية المعمول بها، والمعايير الوطنية والدولية المتعلقة بالمولدات. يجب تشغيل المولد ضمن الحدود المحددة في المعايير ذات الصلة وضمن المعلومات الموجودة على لوحة تقييم المولد.

تتلي المولدات البحرية متطلبات جميع جمعيات التصنيف البحرية الرئيسية.

يتضمن هذا الدليل أمثلة لقوالب الإعلان. يتم توريد المولدات مع شهادة تعريف تعرض وصف المنتج والرقم التسلسلي الفريد.

3.1 توجيه الماكينة: إعلان التأسيس (< 1 كيلو فولت)

ينطبق "إعلان تأسيس الآلات المكتملة جزئيًا" على مولدات STAMFORD متوسطة وعالية الجهد التي تنتج أكثر من 1 كيلو فولت.

**2006/42/EC MACHINERY DIRECTIVE
DECLARATION OF INCORPORATION
OF PARTLY COMPLETED MACHINERY**



Function: Synchronous A.C. generator >1000VAC designed for incorporation into an electricity generating-set.

The partly completed machinery supplied with this declaration:


- o Is designed and constructed solely as a non-functional component to be incorporated into a machine requiring completion.
- o Is designed to comply with the provisions of the following EU Directives so far as their level of build will allow:

2014/30/EU The Electromagnetic Compatibility (EMC) Directive

- o Must not be put into service within the European Community ("EC") until the final machinery into which it is to be incorporated has been declared in conformity with the Machinery Directive and all other applicable EC Directives.
- o Is designed and constructed to comply with the essential health and safety requirements of the Machinery Directive 2006/42/EC listed on sheet 2 of this Declaration.

The relevant technical documentation is compiled in accordance with the provisions of part B of Annex VII of the Machinery Directive. All relevant information about the partly completed machinery will be provided, in writing, on a reasoned request by the appropriate national authority to its authorised representative. The name and address of authorised representative, authorised to compile the relevant technical documentation, is the Company Secretary, Cummins Generator Technologies Romania, B-dul Decebal Nr. 116A 200746 Craiova Dolj, Romania.

The undersigned representing the manufacturer:

Signed: 	Name, Title and Address: Alastair McQueen Global Technical Director Cummins Generator Technologies Romania B-dul Decebal Nr. 116A 200746 Craiova Dolj, ROMANIA
Date: 4 th August 2021	

Description:

Serial Number

الشكل 6. إعلان التأسيس (< 1 كيلو فولت) - الورقة 1

**2006/42/EC MACHINERY DIRECTIVE
DECLARATION OF INCORPORATION
OF PARTLY COMPLETED MACHINERY**



**ESSENTIAL HEALTH AND SAFETY REQUIREMENTS RELATING TO THE DESIGN
AND CONSTRUCTION OF PARTLY COMPLETED MACHINERY**

1.1 General Remarks

- 1.1.2 : Principles of safety integration
- 1.1.3 : Materials and products
- 1.1.5 : Design of machinery to facilitate its handling

1.3 Protection Against Mechanical Hazards

- 1.3.1 : Risk of loss of stability
- 1.3.2 : Risk of break-up during operation
- 1.3.3 : Risks due to falling or ejected objects
- 1.3.4 : Risks due to surfaces, edges or angles
- 1.3.7 : Risks related to moving parts
- 1.3.8.1 : Moving transmission parts

1.4 Guarding *

- 1.4.1 : Guards – General requirements *
- 1.4.2.1 : Fixed guards *

1.5 Other Hazards

- 1.5.2 : Static electricity
- 1.5.3 : Energy supply other than electric
- 1.5.4 : Errors of fitting
- 1.5.6 : Fire
- 1.5.13 : Emissions of hazardous materials and substances

1.7 Information

- 1.7.1 : Information and warnings on the machinery
- 1.7.4 : Instructions

LEGEND

1. Essential Health and Safety Requirements not shown are not considered applicable for this Partly Completed Machinery or must be fulfilled by the assembler of the Machinery.
2. Essential Health and Safety Requirements shown are considered applicable for this Partly Completed Machinery and have been fulfilled by the manufacturer to the extent possible, subject to the build requirements of the Machinery assembler, the information contained in the assembly instructions and Cummins bulletins.
3. * Customers may request Partly Completed Machinery without some or all guarding attached. In these cases section 1.4 Guarding does not apply and the Essential Health and Safety Requirements for guarding must be fulfilled by the assembler of the Machinery.

الشكل 7. إعلان التأسيس (< 1 كيلو فولت) - الورقة 2

**SUPPLY OF MACHINERY (SAFETY)
REGULATIONS 2008
DECLARATION OF INCORPORATION
OF PARTLY COMPLETED MACHINERY**



Function: Synchronous A.C. generator > 1000VAC designed for incorporation into an electricity generating-set.

The partly completed machinery supplied with this declaration:

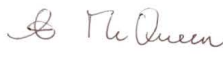
- Is designed and constructed solely as a non-functional component to be incorporated into a machine requiring completion.
- Is designed to comply with the provisions of the following EU Directives so far as their level of build will allow:

S.I. 2016/1091 The Electromagnetic Compatibility Regulations

- Must not be put into service within the UK until the final machinery into which it is to be incorporated has been declared in conformity with the Supply of Machinery (Safety) Regulations 2008 and all other applicable UK Statutory Instruments.
- Is designed and constructed to comply with the essential health and safety requirements of the Supply of Machinery (Safety) Regulations 2008 listed on sheet 2 of this Declaration.

The relevant technical documentation is compiled in accordance with the provisions of part B of Annex VII of the Machinery Directive. All relevant information about the partly completed machinery will be provided, in writing, on a reasoned request by the appropriate national authority to its authorised representative. The name and address of authorised representative, authorised to compile the relevant technical documentation, is the Company Secretary, Cummins Generator Technologies, Fountain Court, Lynch Wood, Peterborough, UK. PE2 6FZ

The undersigned representing the manufacturer:

Signed: 	Name, Title and Address: Alastair McQueen Global Technical Director Cummins Generator Technologies Fountain Court, Lynch Wood Peterborough, UK PE2 6FZ
Date: 4 th August 2021	

Description:

Serial Number:

الشكل 8. إعلان التأسيس (< 1 كيلو فولت) - الورقة 3

**SUPPLY OF MACHINERY (SAFETY)
REGULATIONS 2008
DECLARATION OF INCORPORATION
OF PARTLY COMPLETED MACHINERY**



**ESSENTIAL HEALTH AND SAFETY REQUIREMENTS RELATING TO THE DESIGN AND
CONSTRUCTION OF PARTLY COMPLETED MACHINERY**

General Remarks

- 1.1.2 : Principles of safety integration
- 1.1.3 : Materials and products
- 1.1.5 : Design of machinery to facilitate its handling

Protection Against Mechanical Hazards

- 1.3.1 : Risk of loss of stability
- 1.3.2 : Risk of break-up during operation
- 1.3.3 : Risks due to falling or ejected objects
- 1.3.4 : Risks due to surfaces, edges or angles
- 1.3.7 : Risks related to moving parts
- 1.3.8.1 : Moving transmission parts

Guarding *

- 1.4.1 : Guards – General requirements *
- 1.4.2.1 : Fixed guards *

Other Hazards

- 1.5.2 : Static electricity
- 1.5.3 : Energy supply other than electric
- 1.5.4 : Errors of fitting
- 1.5.6 : Fire
- 1.5.13 : Emissions of hazardous materials and substances

Information

- 1.7.1 : Information and warnings on the machinery
- 1.7.4 : Instructions

LEGEND

- 1 Essential Health and Safety Requirements not shown are not considered applicable for this Partly Completed Machinery or must be fulfilled by the assembler of the Machinery.
- 2 Essential Health and Safety Requirements shown are considered applicable for this Partly Completed Machinery and have been fulfilled by the manufacturer to the extent possible, subject to the build requirements of the Machinery assembler, the information contained in the assembly instructions and Cummins bulletins.
- 3 * Customers may request Partly Completed Machinery without some or all guarding attached. In these cases section 1.4 Guarding does not apply and the Essential Health and Safety Requirements for guarding must be fulfilled by the assembler of the Machinery.

الشكل 9. إعلان التأسيس (< 1 كيلو فولت) - الورقة 4

3.2 معلومات إضافية لتوافق EMC

تم تصميم مولدات STAMFORD® لتفي بمعايير انبعاثات EMC والحصانة للبيئات الصناعية. قد تكون هناك حاجة إلى معدات إضافية عند تركيب المولد في البيئات السكنية والتجارية والصناعية الخفيفة.

تتطلب ترتيبات "الأرض / الأرض" للتركيب توصيل إطار مولد التيار المتردد بالموصل الأرضي الواقى للموقع باستخدام حد أدنى لطول الرصاص.

يجب أن يتم التنبيت والصيانة والخدمة من قبل موظفين مدربين تدريباً كافياً على دراية تامة بمتطلبات توجيهات الاتحاد الأوروبي ذات الصلة والصكوك القانونية للمملكة المتحدة.

ملحوظة

CGT ليست مسؤولة عن الامتثال لـ EMC إذا تم استخدام أجزاء غير مصرح بها، وليست من علامة STAMFORD® التجارية، للصيانة والخدمة.

3.3 معلومات إضافية لرابطة المعايير الكندية (CSA)

للامتثال للوائح رابطة المعايير الكندية (CSA)، يجب تصنيف جميع الأسلاك والمكونات الخارجية بجهد مولد التيار المتردد الموضح على ملصق لوحة التصنيف.

4 مقدمة

4.1 وصف عام

مولدات S7 HV عبارة عن تصميم مجال دوار بدون فرش، ومتوفر عند 10.5 كيلو فولت و 11 كيلو فولت، و 50 هرتز (1500 دورة في الدقيقة، 4 أقطاب)، ومصممة لتلبية BS5000 الجزء 3 والمعايير الدولية.

4.2 الضجيج

تحذير ⚠
الضجيج يمكن أن يتسبب الضجيج الصادر عن مولد التيار المتردد الجاري في إصابة خطيرة بسبب تلف السمع الدائم. لمنع الإصابة: • احرص دائمًا على ارتداء معدات الحماية الشخصية المناسبة، يرجى الرجوع إلى "احتياطات السلامة" الفصل 2.5.

قد يصل الحد الأقصى لانبعاثات الضوضاء الموزونة A إلى 110 ديسيبل (أ). تواصل مع المزود لمعرفة التفاصيل الخاصة بالتطبيق.

4.3 اسم المولد

الجدول 2. تنسيق تسمية المولد S7_HV

مثال:	S	7	H	1	D	-	C	4	2
	STAMFORD	فولت 7 كيلو	هـ (H = هـ) (ع = مترم)	1	D = فصل أول		C و E و D (يساساً لوظائفها)	باطن 4	2 (ريودتاللا هـ أولاً فرط هـ و 8 ريودتاللا هـ أولاً فرط هـ و 2 ، ريودتاللا هـ أولاً فرط هـ و 1 = 1) لمحاذاة ددع

4.4 مكان الرقم التسلسلي

ملصق رقم تسلسلي فريد في الجزء العلوي من حلقة طرف التحريك لمولد التيار المتردد ويظهر على ملصقين بالجانب الخارجي من صندوق الأطراف (في حال تركيبه).

4.5 لوحة التقييم

توضح لوحة التقييم الثابت معاملات تشغيل مولد التيار المتردد المقصودة.

STAMFORD®
(CUSTOMER NAME)

S/N	MODEL	DUTY	
		KVA	
		kW	
		V	
		A	
		Hz	
		RPM	
		AMB. TEMP °C	
		TEMP. RISE K	
		TL	

PF CONNECTION
EXC.V PHASE
EXC.A INS. CLASS
WDG IP
ALT.m kg

IEC 60034-1 ISO 8528-3 MG 1-32 BS 5000-3
stamford-avk.com

HQ ADDRESS: FOUNTAIN COURT, PETERBOROUGH,
PE2 6FZ, UK

الشكل 10. لوحة تقييم مولد التيار المتردد الخاصة بـ STAMFORD AC العالمية

4.6 مصادقة المنتج

توجد STAMFORD® ذات الأمان العالي وبصورة ثلاثية الأبعاد ومضادة للتزييف على ملصق التتبع. تحقق من أن النقاط مرئية حول شعار STAMFORD® عند مشاهدة الصورة المجسمة من زوايا مختلفة وظهور كلمة "أصلي" خلف الشعار. استخدم مشعل كهربائي لرؤية ميزات الأمان عندما يكون الضوء المحيط خافتًا. تحقق من أن مولد التيار أصلي عن طريق إدخال رمز الصورة المجسمة المكوّن من 7 حروف على الموقع www.stamford-avk.com/verify.

STAMFORD
FFAHM3Q

stamford-avk.com

FRAME / CORE: SERIAL NO:
WDG: ORDER NO:

الشكل 11. ملصق تتبع



الشكل 12. نقاط مرئية في طرق العرض اليسرى واليمنى والعلوية والسفلى من الصورة المجسمة ثلاثية الأبعاد

5 استعمال المولد

تقع مسؤولية التأكد من اختيار المولد المناسب للتطبيق النهائي على عاتق العميل.

تحذير ⚠

- استخدام غير صحيح أو غير ملائم قد يؤدي للاستخدام غير الصحيح أو غير الملائم لمولد التيار المتردد إلى إصابة خطيرة أو الوفاة أو تلف الجهاز. لمنع الإصابة:
- حدد دائمًا مولد التيار المتردد الصحيح للاستخدام والتطبيق المقصود.
- تأكد من أن المولد والمحرك الرئيسي متوافقان تقنيًا ومناسبان عمليًا للتطبيق المقصود.
- قم دائمًا بتثبيت المولد وفقًا للدليل (الكتيبات) الأصلية والرسومات الفنية المرفقة مع المولد والامتثال لجميع القواعد واللوائح المعمول بها محليًا.
- تأكد من تشغيل المولد وفقًا للدليل (الأدلة) وضمن حدود لوحة تصنيف مولد التيار المتردد.
- لا تستخدم مولد التيار المتردد التالف أو المعيب. قم بإيقاف تشغيل مجموعة المولد وعزله عن جميع مصادر الطاقة، وإزالة الطاقة المخزنة واستخدام إجراءات الأمان / القفل. امنع الاستخدام الإضافي لمولد التيار المتردد حتى يتم إصلاحه وإعادةه إلى حالة صالحة للخدمة.

5.1 البيئة

تتم وقاية مولدات التيار المتردد قياسيًا بواسطة IP23. نظام IP23 لا يوفر وقاية كافية للاستخدام في الأماكن الخارجية بدون القياسات الإضافية.

الجدول 3. مواصفات بيئية

درجة الحرارة المحيطة	(C to 40 °C (5 °F to 104 °F° 15-
الرطوبة النسبية	> 70%
الارتفاع	> 1000 م (3280 قدمًا)

تم تصميم مولد التيار المتردد للاستخدام في البيئة الظاهرة في الجدول. يمكن تشغيل مولد التيار المتردد خارج هذه الظروف إذا تم تقييمه بالتوافق؛ تتوفر مزيد من التفاصيل على لوحة الاسم. إذا تغيرت بيئة التشغيل بعد الشراء، استعن بالمصنع للحصول على تقييم مراجع لمولد التيار المتردد.

5.2 تدفق الهواء

الجدول 4. الحد الأدنى لتدفق الهواء والحد الأقصى لاختلاف الضغط

الحد الأدنى لتدفق الهواء @ 50 هرتز، مترمم/ثانية (قدممم/ثانية)	نوع المولد	الحد الأقصى للسحب إلى فرق ضغط المخرج، مقياس المياه بالملم (البوصة)
2.541 (5384)	S7 HV	0.25 (6)

تأكد من عدم انسداد مداخل الهواء ومخارجه عند تشغيل المولد.

5.3 الملوثات المنقولة عبر الهواء

ستؤدي الملوثات، مثل الملح والزيت وأدخنة العوادم والمواد الكيميائية والأثرية والرمال، إلى تقليل فعالية العزل والعمر الافتراضي للملفات. فكر في استخدام حاوية لحماية مولد التيار المتردد.

5.4 ظروف الرطوبة

تعتمد قدرة الهواء على حمل الماء على درجة الحرارة. إذا انخفضت درجة حرارة الهواء إلى أقل من نقطة التثبيح، فقد يتكون بخار الماء على الملفات مما يقلل من المقاومة الكهربائية للعزل. قد يتطلب توفير حماية إضافية في ظروف الرطوبة، حتى إذا تم تركيب مولد التيار المتردد داخل كابينة. يتم توفير سخانات المقاومة للتكثيف عند الطلب.

5.5 دفايات مقاومة للتكثيف

خطر ⚠

الموصلات الكهربائية النشطة

قد تؤدي الموصلات الكهربائية النشطة إلى حدوث إصابة جسيمة أو الوفاة بسبب الصدمة الكهربائية أو الحروق. لمنع الإصابة:

- قبل إزالة الأغشية من الأجزاء الدوارة فوق الموصلات الكهربائية، أغلق مجموعة المولد وعزلها عن جميع مصادر الطاقة، وقم بإزالة الطاقة المخزنة واستخدم إجراءات الأمان / القفل.

تحذير ⚠

ماء مكثف

يمكن أن يتسبب تشغيل مولد التيار المتردد باستخدام الماء المكثف في الملفات في حدوث إصابات خطيرة بسبب الصدمات الكهربائية أو الحروق أو التعرض للحطام والجزئيات المتطايرة. لمنع الإصابة:

- استخدم السخانات المانعة للتكثيف (إذا تم تركيبها) لمنع تراكم التكثيف.
- قبل تشغيل المولد؛ تحقق من وجود مياه مكثفة. في حالة وجود ماء مكثف، قم بتصريف / إزالة الماء وتجفيفه وفحص المولد وفقاً لقسم الصيانة والخدمة في الدليل.

تحذير ⚠

أسطح ساخنة ومصادر لهب

يمكن أن يؤدي التلامس مع الأسطح الساخنة إلى حدوث إصابات خطيرة والوفاة بسبب الحروق. ثمة خطر نشوب حريق عند ملامسة الأسطح الساخنة بواسطة عناصر قابلة للاشتعال. لمنع الإصابة/الحريق:

- تجنب ملامسة الأسطح الساخنة.
- احرص دائماً على ارتداء معدات الحماية الشخصية المناسبة، يرجى الرجوع إلى "احتياطات السلامة" الفصل 2.5.
- تأكد من عدم ملامسة أي مواد قابلة للاحتراق (مثل العبوات) أو مواد قابلة للاشتعال أو تخزينها بالقرب من السخان المضاد للتكثيف (إذا تم تركيبه).
- تأكد من عدم ملامسة أي مادة (مواد) قابلة للاحتراق أو مواد قابلة للاشتعال أو تخزينها بالقرب من المولد أو المحرك الرئيسي، بما في ذلك نظام (أنظمة) التبريد والتهوية والعاود عند الاقتضاء.

يتم توفير الطاقة للسخان المضاد للتكثيف من مصدر منفصل. تعمل السخانات المضادة للتكثيف على رفع درجة حرارة الهواء حول الملفات لردع تكون التكثيف في الظروف الرطبة عندما لا يعمل المولد. أفضل الممارسات هي تنشيط السخانات تلقائياً عند إيقاف تشغيل المولد.

5.6 الحاويات

ركب حاوية لحماية مولد التيار المتردد من ظروف البيئة المضطربة. احرص على ضبط معدل تدفق الهواء الداخل إلى مولد التيار المتردد في الحدود المناسبة، وحرص كذلك على خلوه من الرطوبة والملوثات وأن تكون درجة حرارته أقل من درجة الحرارة الكبرى المحيطة بلوحة القدرة المقننة.

احرص كذلك على وجود فراغ كافٍ حول مولد التيار المتردد لتوفير صيانة آمنة.

5.7 الاهتزاز

تم تصميم مولدات التيار المتردد لمقاومة مستويات الاهتزاز التي تحدث في أجهزة المولدات التي تم تصميمها لاستيفاء متطلبات المعيارين ISO 8528-9 و BS 5000-3. (حيث يضم معيار ISO 8528 إجراءات واسعة النطاق ويشير معيار BS5000 إلى التردد الزائد لأية اهتزازات في جهاز المولد).

ملحوظة

سيؤدي تجاوز أي من المواصفات السابقتين إلى التأثير بشكلٍ ضارٍ على عمر المحامل والمكونات الأخرى، وقد يؤدي هذا التجاوز أيضًا إلى عدم صلاحية ضمان مولد التيار المتردد.

ملحوظة

صندوق الأطراف مصمم لدعم قضيب التوصيل المثبت أو الأطراف والمحولات وكابلات الحمل وصندوق الأطراف المساعد. قد تسبب أي كتلة إضافية اهتزازًا زائدًا وتؤدي إلى تعطل حاوية صندوق الأطراف وتؤثر على تثبيتها. راجع دليل التركيب لتوصيل كابلات الحمل بصندوق الأطراف. قم بالاطلاع على CGT قبل تثبيت أي كتلة إضافية بصندوق الأطراف.

5.7.1 تعريف BS5000-3 قياسي

تتميز مولدات التيار المتردد بقدرتها على تحمل مستويات الاهتزاز الخطية بشكل متواصل بسعة تصل إلى 0.25 مم بين 5 هرتز و 8 هرتز وبسرعات تبلغ 9.0 مم/ث لجذر متوسط مربع السرعة بين 8 هرتز و 200 هرتز عند قياسها عند أية نقطة على هيكل الجهاز أو إطاره الرئيسي مباشرةً. تمثل هذه الحدود التردد السائد فقط للاهتزاز أي شكل موجي معقد.

5.7.2 تعريف ISO 8528-9 قياسي

يشير ISO 8528-9 إلى نطاق واسع من الترددات؛ ويعتبر النطاق الترددي الواسع بين 10 هيرتز و 1000 هيرتز. الجدول التالي مقتبس من ISO 8528-9 (الجدول C.1، القيمة 1). يسرد هذا الجدول المبسط حدود الاهتزاز بقيمة كيلو فولت أمبير وسرعة التشغيل المقبولة لتصميمات أجهزة المولد القياسية.

5.7.3 ترددات الاهتزاز

ترددات الاهتزاز الرئيسية الناتجة عن المولد كما يلي:

- 4-قطب 1500 لفة في الدقيقة 25 هرتز

تعد الاهتزازات المحرصة في المولد بواسطة المحرك معقدة تعد مسؤولية مصمم مجموعة المولدات ضمان إن محاذة وصلابة كل من القاعدة والتركيبات لا تسمح للاهتزاز تجاوز حدود BS5000 جزء 3 و ISO 8528 جزء 9 حدود.

5.7.4 حدود الاهتزازات الخطية

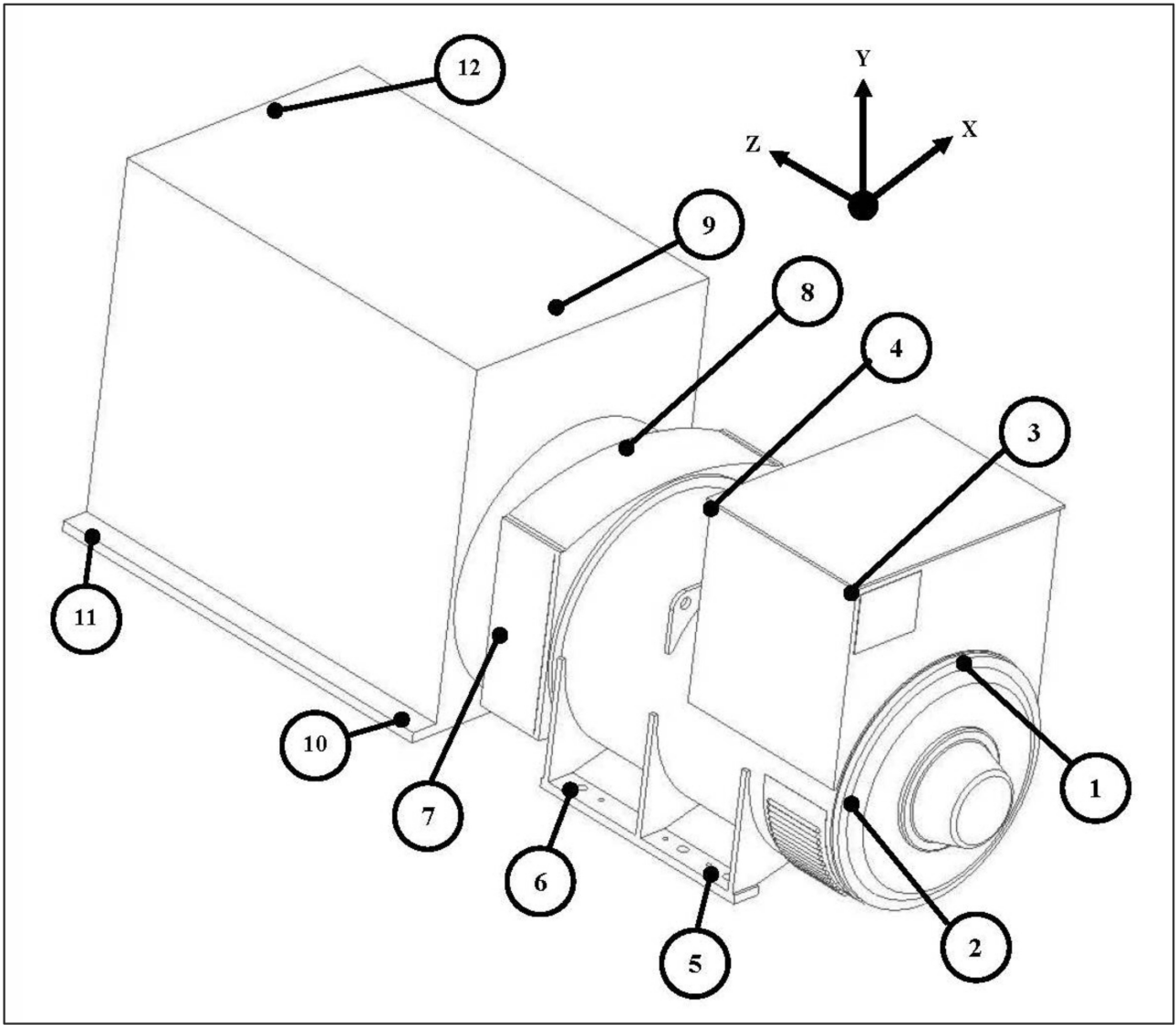
الجدول 5. قياسات S7 لمستوى الاهتزاز

مستويات الاهتزازات الخطية حسب قياسات مولد التيار المتردد - S7			
سرعة الاهتزاز جذر متوسط مربع (مم)	إزاحة الاهتزاز جذر متوسط مربع (مم)	ناتج الطاقة ث (كيلو فولت أمبير)	سرعة المحرك لفة في الدقيقة (دقيقة ¹)
20	0.32	250<	1 300 ≥nr 2 000>

قياس النطاق الواسع هو 10 هرتز - 1000 هرتز

5.7.5 مراقبة الاهتزازات الخطية.

نوصي باستخدام معدات تحليل الاهتزاز لقياس الاهتزاز في جميع المواضع الـ 12 الموضحة أدناه. تأكد من أن اهتزاز مجموعة المولدات أقل من الحد المنصوص عليه في المواصفات القياسية. إذا كانت الاهتزازات أعلى من الحدود المذكورة أعلى، يجب أن يحقق مصمم مجموعة المولدات عن الأسباب الجذرية لتلك الحالة، والقضاء عليها. من الأفضل أن يسجل مصمم مجموعة المولدات قراءات أولية كمرجع، وعلى المستخدم أيضًا مراقبة الاهتزازات بشكل دوري، وفقًا للجدول الزمني للخدمة الموصى به، لاكتشاف أي ميل للتدهور.



الشكل 13. أوضاع قياس الاهتزازات

5.7.6 الاهتزاز الزائد

تحذير ⚠

التعرض للحطام والجسيمات المقذوفة يمكن أن تتسبب الحطام والجزيئات المتساقطة في إصابة خطيرة أو الوفاة نتيجة الاصطدام أو القطع أو الثقب. يوجد التعرض للإطلاق الميكانيكي للحطام والجزيئات في جميع الاتجاهات (أفقياً ورأسياً) في المناطق المحيطة بمخرج (مأخذ) هواء المولد ومداخل (مداخل) الهواء ونهاية العمود المفتوح (المعروفة أيضاً باسم Drive End (DE)).
لمنع الإصابة، لاحظ النقاط التالية أثناء تشغيل المولد:

- الابتعاد عن مداخل (مداخل) الهواء ومخرج (مخرج) الهواء عندما يكون المولد قيد التشغيل.
- لا تضع أدوات تحكم المشغل بالقرب من مداخل (مداخل) الهواء ومخرج (مأخذ) الهواء.
- لا تقم بتشغيل مولد التيار المتردد خارج معاملات لوحة التقييم حتى لا تتسبب في زيادة سخونة.
- لا تقم بتحميل مولد التيار المتردد أكثر من اللازم.
- لا تقم بتشغيل مولد تيار متردد ذو اهتزازات زائدة.
- لا تقم بمزامنة المولدات المتوازية خارج المعلمات المحددة.

إذا لم يكن الاهتزاز المقاس لمجموعة المولد ضمن الحدود:

1. استشر الشركة المصنعة لمجموعة المولد لخفض الاهتزاز إلى مستوى مقبول.
2. اتصل بشركة Cummins Generator Technologies لتقييم التأثير على متوسط العمر المتوقع للمحمل والمولد.

5.8 الدعامات

5.8.1 محامل مختومة

افحص المحامل المختومة للعمر دوريًا، وفقًا لجدول الصيانة الموصى به في هذا الدليل. قم بالفحص بحثًا عن علامات التآكل أو البلي أو الميزات الضارة الأخرى. تشير الأضرار التي لحقت بالأختام أو تسرب الشحوم أو تغير لون مدرجات كريات المحامل إلى أن المحمل ربما يلزم استبداله.

5.8.2 محامل قابلة لإعادة التشحيم

يتم توصيل كل مبيت محمل بواسطة أنبوب تشحيم بحلقة التشحيم الخارجية. يوجد ملصق موضح عليه نوع التشحيم وكميته وتردد إعادة التشحيم. يتميز الشحم الموصى به بأنه مركب اصطناعي ذي مواصفات عالية يجب عدم مزجه بشحوم ذات مواصفات مختلفة. راجع فصل "الخدمة والصيانة" للحصول على تعليمات أكثر تفصيلاً.

5.8.3 عمر المحمل

قد تشمل العوامل التي تنقص من عمر المحمل أو تؤدي إلى تعطل المحمل ما يلي:

- ظروف وبيئة التشغيل غير المواتية.
- الإجهاد الناجم عن اختلال مجموعة المولد.
- اهتزاز من المحرك يتجاوز حدود BS 5000-3 و ISO 8528-9.
- يمكن أن تتسبب الفترات الطويلة (بما في ذلك فترات النقل) عندما يكون مولد التيار المتردد ثابتًا ويتعرض للاهتزاز في حدوث تآكل كاذب في المياه المالحة (مسطحات على الكرات والحزوز على الحلقات).
- الظروف الرطبة أو المبتلة التي تسبب تآكل وإتلاف الشحم بفعل الاستحلاب.

5.8.4 مراقبة سلامة الدعامات

نوصي بأن يفحص المستخدم حالة الدعامات باستخدام جهاز مراقبة الاهتزاز. تتمثل الممارسة المثلى في الاعتماد على القراءات الأولية كمرجع والمراقبة الدورية للمحامل لتتبع اتجاه هبوط الأداء. سيكون من الممكن عندئذ التخطيط لتغيير المحمل في جهاز المولد الملائم أو فترة صيانة المحرك.

5.8.5 متوسط عمر فترة صلاحية المحامل

تُقر الشركات المصنعة للمحامل أن عمر خدمة المحامل يعتمد على عوامل خارجية عن سيطرتها. تعتمد فترات الاستبدال القابلة للتطبيق على عمر المحمل L10، ونوع الشحم، وتوصيات الشركات المصنعة للمحامل والشحوم، بدلاً من تحديد فترة صلاحية معينة.

لتطبيقات الأغراض العامة: في حالة إجراء الصيانة الصحيحة، لا تتجاوز مستويات الاهتزاز المستويات المنصوص عليها في ISO 8528-9 و BS5000-3، ولا تتجاوز درجة الحرارة المحيطة 50 درجة مئوية، خطط لاستبدال المحامل في غضون 30000 ساعة من العملية.

إذا كان لديك شك بشأن أي جانب من جوانب عمر التحمل لمولد التيار المتردد STAMFORD®، فاتصل بأقرب مورد معتمد لمولد التيار المتردد أو اتصل بخدمة عملاء CGT.

5.8.6 تطبيقات الاستعداد

قم بتشغيل مولدات التيار المتردد بدون حمل في تطبيقات الاستعداد لمدة لا تقل عن 10 دقائق كل أسبوع. بالنسبة للمولدات المزودة بمحامل قابلة لإعادة التشحيم، أعد تشحيم المحامل كل 6 أشهر بغض النظر عن عدد ساعات التشغيل التراكمية.

هذه الصفحة فارغة عمدًا.

6 تركيب جهاز المولد

6.1 أبعاد المولد

تم تضمين الأبعاد في صفحة البيانات الخاصة بطراز المولد. ارجع إلى لوحة التصنيف لتحديد طراز المولد.

ملحوظة

صفحات البيانات متوفرة من www.stamford-avk.com

6.2 رفع مولد التيار المتردد

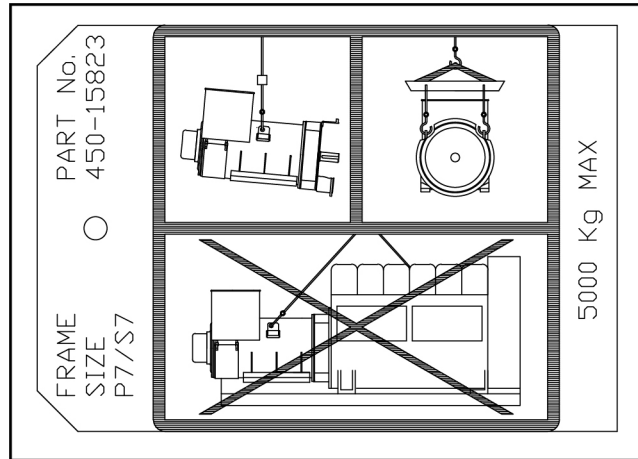
خطر

سقوط الأجزاء الميكانيكية

قد يؤدي سقوط الأجزاء الميكانيكية إلى حدوث إصابة جسيمة أو الوفاة بأثر الاصطدام أو السحق أو القطع أو التعثر. للوقاية من الإصابة وقبل الرفع:

- تحقق من قدرة وحالة ومرفق معدات الرفع (المرايف والرافعات والبلنكات، بما في ذلك المرفقات الخاصة بربط المعدات أو إصلاحها أو دعمها).
- تحقق من سعة وحالة ومرفق ملحقات الرفع (الخطافات، والأحبال، والأغلال والمسامير ذات العروة لتوصيل الأحمال بمعدات الرفع).
- تحقق من قدرة تركيبات الرفع وحالتها وتركيبها على الحمولة.
- تحقق من كتلة الحمولة وسلامتها واستقرارها (على سبيل المثال، مركز الثقل غير المتوازن أو المتحرك).
- قم بتركيب مثبتات نقل طرف عمود الإدارة وغير طرف عمود الإدارة بالمولدات ذات المحامل الأحادية للحفاظ على الدوار الرئيسي في الإطار.
- احتفظ بالمولد في وضع أفقي عند الرفع.
- لا تستخدم نقاط الرفع المجهزة بمولد التيار المتردد لرفع مجموعة المولدات الكاملة.
- لا تستخدم نقاط الرفع المثبتة في المبرد لرفع المولد أو مجموعة المولدات الكاملة.
- لا تقم بإزالة ملصق الرفع المرفق بإحدى نقاط الرفع.

ارفع مولد التيار المتردد بالخطافات أو السلاسل المربوطة بنقاط الرفع (عراوي أو فتحات) المتوفرة. يوضح الملصق المرفق بنقطة الرفع الترتيب الصحيح للرفع. استخدم السلاسل ذات الطول الكافي وقضيب التمديد، إذا لزم الأمر، لضمان تثبيت السلاسل في وضع رأسي عند الرفع. احرص على أن تكون قدرة معدة الرفع كافية لكتلة مولد التيار المتردد الموضحة على الملصق.



الشكل 14. ملصق الرفع

6.3 التخزين

تحذير ⚠

ماء مكثف

يمكن أن يتسبب تشغيل مولد التيار المتردد باستخدام الماء المكثف في الملفات في حدوث إصابات خطيرة بسبب الصدمات الكهربائية أو الحروق أو التعرض للحطام والجزيئات المتطايرة. لمنع الإصابة:

- استخدم السخانات المانعة للتكثف (إذا تم تركيبها) لمنع تراكم التكثيف.
- قبل تشغيل المولد؛ تحقق من وجود مياه مكثفة. في حالة وجود ماء مكثف، قم بتصريف / إزالة الماء وتجفيفه وفحص المولد وفقًا لقسم الصيانة والخدمة في الدليل.

تحذير ⚠

أسطح ساخنة ومصادر لهب

يمكن أن يؤدي التلامس مع الأسطح الساخنة إلى حدوث إصابات خطيرة والوفاة بسبب الحروق. ثمة خطر نشوب حريق عند ملامسة الأسطح الساخنة بواسطة عناصر قابلة للاشتعال. لمنع الإصابة/الحريق:

- تجنب ملامسة الأسطح الساخنة.
- احرص دائمًا على ارتداء معدات الحماية الشخصية المناسبة ، يرجى الرجوع إلى "احتياطات السلامة" الفصل 2.5.
- تأكد من عدم ملامسة أي مواد قابلة للاحتراق (مثل العبوات) أو مواد قابلة للاشتعال أو تخزينها بالقرب من سخان المضاد للتكثيف (إذا تم تركيبه).
- تأكد من عدم ملامسة أي مادة (مواد) قابلة للاحتراق أو مواد قابلة للاشتعال أو تخزينها بالقرب من المولد أو المحرك الرئيسي، بما في ذلك نظام (أنظمة) التبريد والتهوية والعدم عند الاقتضاء.

إذا لم يكن سيتم استخدام المولد مباشرةً، يجب تخزينه في بيئة نظيفة وجافة وبدون أي اهتزاز. نوصي باستخدام سخانات مضادة للتكثيف، إن أمكن.

إذا كان يمكن تخزين المولد، أدير العضو الدوار 6 لفات على الأقل كل شهر خلال فترة التخزين.

6.3.1 بعد التخزين

بعد فترة من التخزين، قم بإجراء فحوصات ما قبل التشغيل لتحديد حالة الملفات. إذا كانت الملفات رطبة أو مقاومة العزل منخفضة، اتبع أحد إجراءات التجفيف (راجع الفصل 7 في الصفحة 37).

قبل تشغيل المولد، راجع الجدول التالي.

الجدول 6. تخزين المحمل

نوع المحمل	لم يتم التدوير أثناء التخزين	تم التدوير أثناء التخزين
محامل مختومة	إذا كان التخزين لمدة تقل عن 12 شهرًا، فقم بتشغيل المولد. إذا كان التخزين لمدة تزيد عن 12 شهرًا، فاستبدل المحامل ثم قم بتشغيل المولد.	إذا كان التخزين لمدة تقل عن 24 شهرًا، فقم بتشغيل المولد. إذا كان التخزين لمدة تزيد عن 24 شهرًا، فاستبدل المحامل ثم قم بتشغيل المولد.
محامل قابلة لإعادة التشحيم	إذا تم التخزين لمدة تقل عن 12 شهرًا، قم بتشغيل المولد. إذا تم التخزين لمدة تزيد عن 12 شهرًا، استبدل المحامل ثم قم بتشغيل المولد.	إذا كان التخزين لمدة تقل عن 6 أشهر، قم بتشغيل المولد. إذا تم التخزين لمدة تتراوح بين 6 و24 شهرًا، قم بإعادة تشحيم المحامل أثناء التشغيل الأول ثم قم بتشغيل المولد. إذا تم التخزين لمدة تزيد عن 24 شهرًا، استبدل المحامل ثم قم بتشغيل المولد.

6.3.2 تعليمات التخزين

عندما يكون مولد التيار المتردد ثابتًا، أو في المخزن أو غير ذلك، فقد يتعرض لعوامل بيئية، مثل الاهتزاز والرطوبة ودرجة الحرارة والجزيئات الملوثة المحمولة جواً، والتي يمكن أن تؤدي إلى تدهور ترتيبات المحمل.

6.4 مقارنة مجموعة المولدات

تحذير ⚠

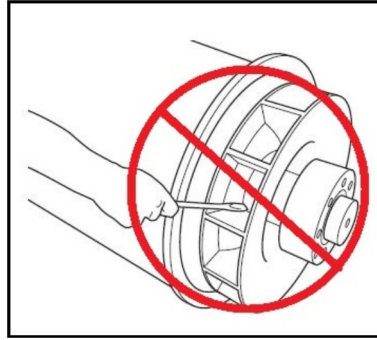
الأجزاء الميكانيكية المتحركة

قد تؤدي الأجزاء الميكانيكية المتحركة أثناء إقران مجموعة المولد إلى حدوث إصابة جسيمة عن طريق السحق أو القطع أو التعثر. لمنع الإصابة:

- يجب على الأفراد إبقاء أطرافهم وأجزاء أجسامهم بعيدًا عن أسطح التزاوج عند اقتران المولد بمحرك رئيسي.
- يجب على الموظفين إبقاء أطرافهم وأجزاء أجسامهم بعيدًا عن أسطح التزاوج عند تركيب المكونات الكبيرة، مثل المبردات على المولد / مجموعة المولدات.

ملحوظة

لا تحاول تدوير العضو الدوار لمولد التيار المتردد من خلال دفع دورات مروحة التبريد بالرفع. المروحة غير مصممة لتحمل هذه القوى وستتلف.



الشكل 15. لا تقم بالتدوير بواسطة رافعة

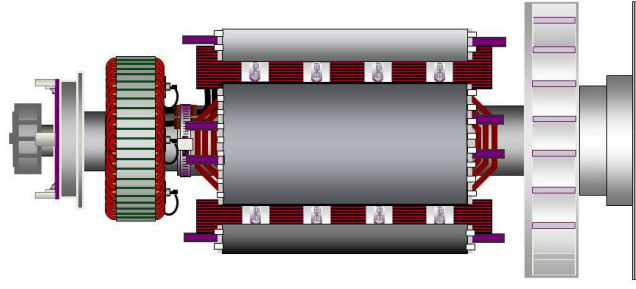
تعتمد كفاءة العمليات وطول فترة صلاحية المكون على تقليل الضغوط الميكانيكية الواقعة على مولد التيار المتردد. إذا تم الإقران في مجموعة مولدات، قد تؤدي المحاذاة الخاطئة وتداخل الاهتزازات في محرك التحريك الأساسي إلى إنشاء ضغط ميكانيكي.

تحتاج مجموعات المولدات إلى وجود قاعدة دائمة مستوية أساسية لتناسب تحميل أرضية موضع التركيب بسنادات التثبيت لمولد التيار المتردد والمحرك؛ وذلك لتكوين قاعدة ثابتة للمحاذاة الدقيقة. يجب أن يكون ارتفاع جميع سنادات التثبيت ما بين 0.25 ملم للتثبيت على حامل الانزلاق أو 3 ملم لعمليات التثبيت المضادة للاهتزاز غير القابلة للضبط (AVM) أو 10 ملم لعمليات التثبيت المضادة للاهتزاز المرتفعة القابلة للضبط. استخدام الرقاقات لبلوغ المستوى المطلوب. يجب أن تكون محاور الدوران للعضو الدوار لمولد التيار المتردد وعمود مخرج المحرك متمحورة (بمحاذاة قطرية) وعمودية على نفس المستوى (بمحاذاة زاوية). يجب أن تكون المحاذاة المحورية لمولد التيار المتردد وقارن المحرك حوالي 0.5 ملم، للسماح للتمدد الحراري دون قوة محورية غير مرغوب فيها على المحامل في درجة حرارة التشغيل.

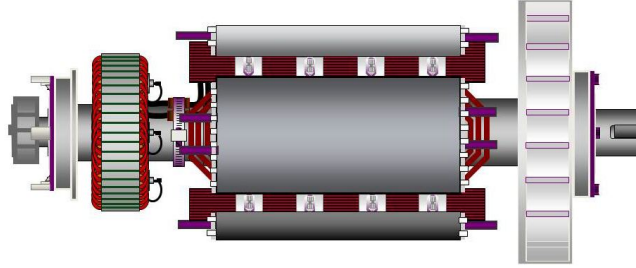
يمكن أن يحدث الاهتزاز عن طريق ثني القارئة. تم تصميم مولد التيار المتردد لتحمل عزم الثني بحد أقصى 275 كجم متر (2000 رطل قدم). تحقق من الحد الأقصى لعزم الثني لشفة المحرك مع الشركة المصنعة للمحرك.

يمكن أن يزيد الإقران المحكم لمولد التيار المتردد والمحرك من صلابة مجموعة المولدات. كلا النوعين من المولدات ذات المحمل الأحادي أو الثنائي يمكن أن يكونا بقرانة مغلقة. ينبغي على مصمم مجموعة المولدات توفير وإقيات لاستعمالات القارنات المفتوحة.

تمت معالجة سداد إطار مولد التيار المتردد ولوحات قارنة العضو الدوار وتمديد العمود بطلاء لمنع الصدأ أثناء عملية النقل والتخزين. قم بإزالته قبل إقران مجموعة المولدات.



الشكل 16. يُظهر العضو الدوار لمولد التيار المتردد ذو المحمل الأحادي القرص القارن بواسطة برغي لمحور قارن طرف التحريك (على الجانب الأيمن)



الشكل 17. يُظهر العضو الدوار لمولد التيار المتردد ذي المحملين عمود الدوران مع مجرى الخابور للقارن المرن (على الجانب الأيمن)

6.5 المحمل الأحادي



خطر

سقوط الأجزاء الميكانيكية

قد يؤدي سقوط الأجزاء الميكانيكية إلى حدوث إصابة جسيمة أو الوفاة بأثر الاصطدام أو السحق أو القطع أو التعثر. للوقاية من الإصابة وقبل الرفع:

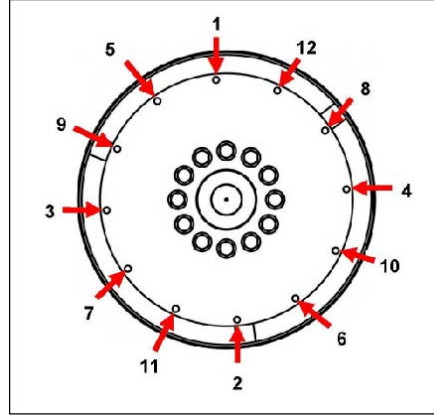
- تحقق من قدرة وحالة ومرفق معدات الرفع (المرايف والرافعات والبلكات، بما في ذلك المرفقات الخاصة بربط المعدات أو إصلاحها أو دعمها).
- تحقق من سعة وحالة ومرفق ملحقات الرفع (الخطافات، والأحبال، والأغلال والمسامير ذات العروة لتوصيل الأحمال بمعدات الرفع).
- تحقق من قدرة تركيبات الرفع وحالتها وتركيبها على الحمولة.
- تحقق من كتلة الحمولة وسلامتها واستقرارها (على سبيل المثال، مركز الثقل غير المتوازن أو المتحرك).
- قم بتركيب مثبتات نقل طرف عمود الإدارة وغير طرف عمود الإدارة بالمولدات ذات المحامل الأحادية للحفاظ على الدوار الرئيسي في الإطار.
- احتفظ بالمولد في وضع أفقي عند الرفع.
- لا تستخدم نقاط الرفع المجهزة بمولد التيار المتردد لرفع مجموعة المولدات الكاملة.
- لا تستخدم نقاط الرفع المثبتة في المبرد لرفع المولد أو مجموعة المولدات الكاملة.
- لا تقم بإزالة ملصق الرفع المرفق بإحدى نقاط الرفع.

1. قم بإزالة كتيفة نقل طرف التحريك التي تحافظ على إبقاء العضو الدوار في مكانه أثناء النقل قبل الاقتران بالمحرك.
2. قم بإزالة أغطية مخارج الهواء من طرف التحريك الخاص بمولد التيار المتردد للوصول إلى مسامير المهاي والقارن.
3. تأكد من أن أقراص القارن متوسطة في موضعها مع المهاي.
4. ركب مسامير للمحاذاة في فتحات مسامير الحدافة على مسافة 180 درجة للمساعدة على محاذاة القرص والحدافة.
5. ارفع مولد التيار المتردد وقم بتقريبه من المحرك، وامنع المحرك من الحركة بواسطة اليد لتتم محاذاة الأقراص والحدافة.
6. اربط مسامير المحاذاة في فتحات مسامير قرص القارن وادفع مولد التيار المتردد تجاه المحرك حتى تكون أقراص القارن مقابلة للحدافة.
7. قم بإزالة كتيفة دعم العضو الدوار، إذا كانت متوفرة.

ملحوظة

لا تسحب مولد التيار المتردد إلى المحرك باستخدام المسامير عبر الأقراص المرنة.

8. ركب مسامير المهايئ باستخدام فلكيات المقياس أسفل الرؤوس. أحكم ربط مسامير المهايئ بشكلٍ متساوٍ حول المهايئ.
9. تحقق من عزم كل مسمار في اتجاه عقارب الساعة حول حلقة المسمار لضمان إحكام ربط جميع المسامير. راجع دليل الجهة المصنعة للمحرك للتعرف على عزم إحكام الربط الصحيح.
10. أزل مسامير المحاذة. ركب مسامير القارن باستخدام فلكيات المقياس أسفل الرؤوس. أحكم ربط المسامير لتثبيت قرص القارن بالحداقة بالترتيب المعروض في **الشكل 18 في الصفحة 31**.
11. تحقق من عزم كل مسمار في اتجاه عقارب الساعة حول حلقة المسمار لضمان إحكام ربط جميع المسامير.
12. استبدل جميع الأغطية.



الشكل 18. تسلسل التركيب

6.6 المحمل الثاني

يوصى باقتران مرّن تم تصميمه ليناسب مزيج المحرك/مولد التيار المتردد المحدد لتقليل الاهتزاز الناتج عن الدوران. إذا تم استخدام مهايئ اقتران قريب، يجب فحص محاذاة النواحي الميكانيكية عن طريق تقديم مولد التيار المتردد للمحرك. قم برفد ساق مولد التيار المتردد عند الحاجة.

6.7 فحوصات ما قبل التشغيل

قبل بدء تشغيل مجموعة المولد، اختبر عزل مقاومة اللفائف، وتحقق من إحكام ربط جميع التوصيلات ومن وجودها في الموقع الصحيح. تأكد من أن مسار هواء المولد خالٍ من العوائق. استبدل جميع الأغطية.

6.8 اتجاه الدوران

يظهر اتجاه الدوران بواسطة سهم في صب المروحة. إذا كان يجب تشغيل المولد في الاتجاه الآخر، فيرجى طلب المشورة من خدمة عملاء CGT.

6.9 دوران المرحلة

يتم توصيل خرج الجزء الثابت الرئيسي لتسلسل طور U V W عندما يعمل المولد في اتجاه عقارب الساعة، كما هو معروض من طرف المحرك. إذا كان لا بد من عكس دوران المرحلة، فيجب على العميل إعادة توصيل كبلات الإخراج في الصندوق الطرفي. اتصل بخدمة عملاء CGT للحصول على مخطط دائرة "اتصالات المرحلة العكسية".

6.10 الجهد والتردد

تأكد من أن الجهد والتردد الموضح علي لوحة تقييم المولد يلبي متطلبات تطبيق مجموعة المولدات. يرجى الرجوع إلى التعليمات المفصلة في دليل منظم الجهد الكهربائي الأوتوماتيكي AVR لإجراء التعديلات.

6.11 إعدادات منظم الجهد التلقائي

يتم ضبط منظم الجهد التلقائي في المصنع لإجراء اختبارات التشغيل الأولية. تحقق من توافق منظم الجهد التلقائي مع الخرج المطلوب لديك. راجع التعليمات التفصيلية في دليل منظم الجهد التلقائي للاطلاع على التعديلات المطلوب إجراؤها في وضعي الحمل واللامحل.

6.12 وصلات كهربائية

تحذير ⚠

التركيبات وحماية النظام الكهربائي غير الصحيحة
يمكن أن تؤدي التركيبات وحماية النظام الكهربائي غير الصحيحة إلى إصابة خطيرة أو الموت بالصدمات الكهربائية والحروق. لمنع الإصابة:

- جميع الأفراد القانمون على التنفيذ؛ يجب أن تكون أعمال التركيب أو الخدمة أو الصيانة أو الذين يشرفون على مثل هذا العمل من ذوي الخبرة والمؤهلين المناسبين.
- يجب على جميع الموظفين الامتثال لجميع القواعد واللوائح المعمول بها محليًا بالإضافة إلى متطلبات سلامة الموقع.
- راجع "احتياط السلامة" الفصل 2.2 و2.3.

ملحوظة

تم تصميم صندوق الأطراف لدعم البسبارات الكهربائية المركبة، أو أطراف التوصيل، أو المحولات، وكابلات الحمل، وصندوق أطراف التوصيل الثانوية. قد يتسبب وجود كتلة إضافية في اهتزازات زائدة مما يؤدي إلى فشل تغليف صندوق الأطراف وتركيبه. استشر شركة CGT قبل تثبيت أي كتلة إضافية في صندوق الأطراف. يجب إزالة اللوحات لتقريبها أو قطعها لمنع خراط صندوق الأطراف أو مولد التيار المتردد.

تتوفر منحنيات أعطال التيار وقيم تفاعل مولد التيار المتردد بناء على طلبها من المصنع وبذلك يمكن لمصمم النظام حساب الوقاية اللازمة من الأعطال و/أو تمييزها.

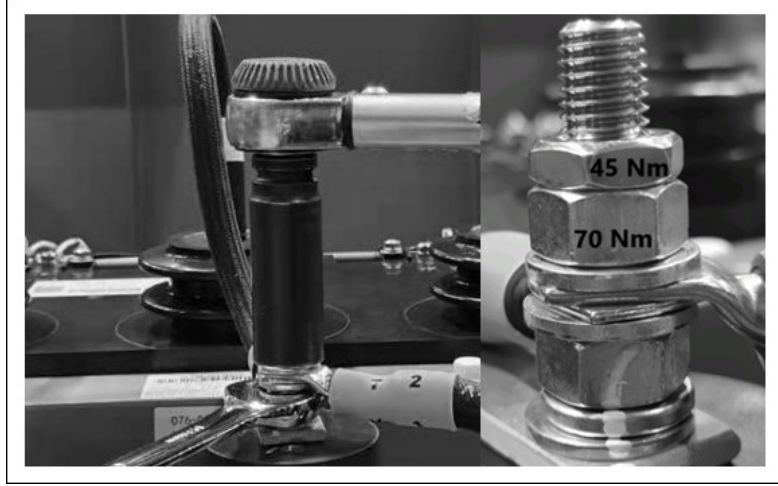
يجب على مسؤول التركيب التأكد من أن إطار مولد التيار المتردد متصل بقاعدة مجموعة المولدات ويجب أن يكون متصلًا بأرضية الموضع. إذا كانت التركيبات المضادة للاهتزاز مثبتة بين إطار مولد التيار المتردد وقاعدته، يجب أن يمتد موصل أرضي مؤهل بشكل مناسب عبر التثبيت المضاد للاهتزاز.

قم بالرجوع إلى الرسوم التخطيطية للأسلاك للحصول على الوصلات الكهربائية لكابلات التحميل. الوصلات الكهربائية مجمعة في صندوق الأطراف ومجهزة مع لوحات قابلة للإزالة لتتناسب مع إدخال وحشو الكابل في المكان المخصص للوضع. قم بتمرير الكابلات ذات الموصل الأحادي خلال لوحات الحشو المعزولة أو غير المغناطيسية المتاحة. يجب إزالة اللوحات ليتم ثقبها أو فصلها لمنع دخول البرادة إلى صندوق الأطراف أو مولد التيار المتردد. بعد تركيب الأسلاك، قم بفحص صندوق الأطراف، وأزل جميع البقايا باستخدام المكنسة الكهربائية إذا لزم الأمر وتحقق من عدم إتلاف أو إفساد أي مكونات داخلية.

وفقًا للمعايير، السلك المحايد في مولد التيار المتردد لا يكون متصلًا بإطار مولد التيار المتردد. إذا لزم الأمر، فقد يكون السلك المحايد متصلًا بطرف تأريض في صندوق الأطراف، بواسطة موصل على الأقل نصف المساحة المقطعية لسلك توصيل الطور.

يجب أن تكون كابلات التحميل مدعومة بشكل مناسب لتجنب المساحة الضيقة عند نقطة الإدخال بصندوق الأطراف، ويجب أن تكون مثبتة بإحكام في سداة صندوق الأطراف وتسمح لجهاز المولد بحركة قدرها ± 25 ملم على الأقل في موضع تركيبه المضاد للاهتزاز، دون حدوث ضغط زائد على الكابلات وأطراف التحميل لمولد التيار المتردد.

يجب تثبيت راحة اليد (الجزء المسطح) من عروات كيل التحميل في اتصال مباشر مع أطراف خرج تحميل الجزء الثابت الرئيسي بحيث تقوم منطقة راحة اليد بأكملها بإجراء تيار الإخراج. استخدم ضغطًا عكسيًا متساويًا لتجنب إتلاف عمود العزل باستخدام مفتاح عزم الدوران على الصامولة العلوية ومفتاح البراغي الموضوعة على الجوز أدناه. يبلغ عزم إحكام ربط أدوات التثبيت M12 70 نيوتن متر (51.6 قدمًا - رطل) (الجوز الرئيسي) و45 نيوتن متر (33.2 قدمًا - رطل) (صامولة النقل) على الأطراف المعزولة.



الشكل 19. تثبيت محكم للكابل (كابلات متعددة)

6.13 توصيل الشبكة: ارتفاعات الجهد والانقطاعات الدقيقة

اتخذ الاحتياطات اللازمة لمنع الفولتية العابرة الناتجة عن الحمل المتصل و / أو نظام التوزيع من التسبب في تلف مكونات المولد.

لتحديد أي مخاطر محتملة، ينبغي النظر في جميع جوانب التطبيق المقترح للمولد، وخاصة ما يلي:

- الأحمال ذات الخصائص التي تؤدي إلى تغييرات كبيرة في خطوة التحميل.
- التحكم في الحمل عن طريق المفاتيح، والتحكم في الطاقة بأي طريقة من المحتمل أن تولد طفرات جهد عابر.
- أنظمة التوزيع المعرضة للتأثيرات الخارجية مثل الصواعق.
- التطبيقات التي تتضمن تشغيلًا متوازيًا لمصدر التيار الكهربائي، حيث يمكن أن تحدث مخاطر حدوث اضطراب في التيار الكهربائي على شكل انقطاع صغير.

إذا كان المولد معرضًا لخطر ارتفاع الجهد أو الانقطاعات الدقيقة، فمن المستحسن أن يشمل التثبيت على حماية كافية لنظام التوليد، عادةً مع مانعات الصواعق والمثبطات، لتلبية اللوائح ومتطلبات التركيب. أفضل الممارسات هي تركيب الأجهزة الواقية بالقرب من أطراف الخرج. راجع إرشادات الهيئات المهنية وموردي المعدات المتخصصة للحصول على مزيد من النصائح.

6.14 التطبيقات المدمجة

تغطي هذه الملاحظات التطبيقات المتعلقة بتشغيل المولد بالتوازي مع الأداة المساعدة للموصلات الرئيسية مثل الجمع بين الحرارة والطاقة (التي تسمى أحيانًا التوليد المشترك).

يتم تحديد المستوى الحراري النموذجي لهذه المهمة عن طريق ISO 8528 بصفته "تصنيف أولي مستمر" (تصنيف أولي BR)، تصنيف الفئة 'F' - مهمة مستمرة. يوفر ذلك أفضل كفاءة تشغيل، مع الإجهاد الحراري المنخفض لنظام لف اسلاك العزل.

قم بتحديد نطاق جهد التشغيل لإمدادات الموصلات الرئيسية المحلية والكيلو فولت أمبير، مقاومة الكيلو فولت أمبير، والكيلو وات المحدد. قم بمراجعة نطاق مهام التشغيل المطلوبة كاملة مقابل مخطط تشغيل المولد (الرسم البياني للقدرة). استخدام التوليد المشترك هو مهمة ثابتة ومستمرة، ودائمة ضمن فئة "BR"، ومن غير المتوقع حدوث قدرة تحميل زائدة.

راجع الجدول 7 المستوى الموصى به المتعلق بحماية التطبيق المدمج.

الجدول 7. المستويات الموصى بها المتعلقة بحماية التطبيق المدمج

اختياري	الحد الأدنى	الحماية
	س	تيار كهربائي زائد
	س	الدائرة القصيرة
	X	جهد منخفض
	س	جهد زائد
	س	هرتز منخفض
	س	هرتز زائد
س		تفاضلي
س		تماس أرضي
س		مراقبة درجة الحرارة الساكنة
س		مراقبة الاهتزازات
س		مراقب حالة الاحتمال
	س	الطاقة المعكوسة
	س	فقد الاستثارة
	س	التحكم في عامل القوى
	س	مطابقة الفولطية
	س	انقطاع التيار الكهربائي (نواقل التحول، انحراف التردد)

يجب تحديد إعدادات الحماية المتعلقة بمولد التحميل الزائد والتماس الكهربائي بحيث تكون تحت منحنى الضرر الحراري للمولد.

إذا تم توفير الحماية ضد التحميل الزائد والتماس الكهربائي بواسطة قاطع الدائرة، يرجى مراعاة إعدادات الحماية. يتم تصميم قواطع الدائرة عادة للعمل مع إعدادات المراقب العامة، والتي تبقى الفترات الزمنية لمستوى الخطأ أعلى وأطول من التي يمكن للمولد أن يتحملها. يجب تحديد إعدادات التيار الزائد والتماس الكهربائي وفقاً لمخطط تشغيل المولد وليس لتفاصيل التيار الزائد / الماس الكهربائي المرفقة مع قاطع الدائرة.

اوراق بيانات المولد متاحة للمساعدة في حساب هذه الإعدادات.

6.15 الحمل المتفاوت

قد يتسبب تفاوت الحمل تحت ظروف معينة في الحد من العمر الافتراضي لمولد التيار المتردد.

تعرف على الأخطار المحتملة، وخاصة ما يلي:

- قد تؤثر الأحمال السعوية الكبيرة (على سبيل المثال، معدات تصحيح معامل القدرة) على استقرار مولد التيار المتردد، ومن ثم قد تتسبب في انزلاق القطب.
- التغيرات المتدرجة لجهد الشبكة (على سبيل المثال، تغيير التفرع).

في حالة وجود خطر على مولد التيار المتردد بسبب الحمل المتفاوت، قم بتوفير الحماية المناسبة في جهاز المولد باستخدام حماية تقليل تيار التحريض.

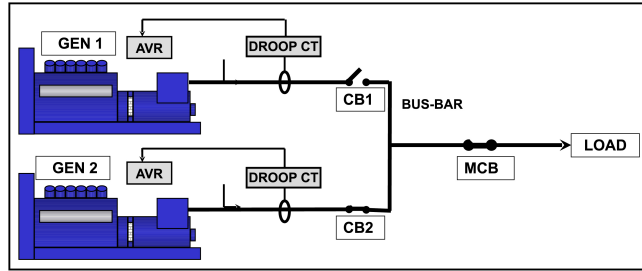
6.16 المزامنة

تحذير ⚠

التعرض للحطام والجسيمات المقذوفة
يمكن أن تتسبب الحطام والجزينات المتساقطة في إصابة خطيرة أو الوفاة نتيجة الاصطدام أو القطع أو الثقب. يوجد التعرض للإطلاق الميكانيكي للحطام والجزينات في جميع الاتجاهات (أفقياً ورأسياً) في المناطق المحيطة بمخرج (مأخذ) هواء المولد ومداخل (مداخل) الهواء ونهاية العمود المفتوح (المعروفة أيضاً باسم **Drive End (DE)**).
لمنع الإصابة. لاحظ النقاط التالية أثناء تشغيل المولد:

- الابتعاد عن مداخل (مداخل) الهواء ومخرج (مخرج) الهواء عندما يكون المولد قيد التشغيل.
- لا تضع أدوات تحكم المشغل بالقرب من مداخل (مداخل) الهواء ومخرج (مأخذ) الهواء.
- لا تقم بتشغيل مولد التيار المتردد خارج معاملات لوحة التقييم حتى لا تتسبب في زيادة سخونة.
- لا تقم بتحميل مولد التيار المتردد أكثر من اللازم.
- لا تقم بتشغيل مولد تيار متردد ذو اهتزازات زائدة.
- لا تقم بمزامنة المولدات المتوازية خارج المعلمات المحددة.

6.16.1 مولدات موازية أو مزامنة



الشكل 20. مولدات موازية أو مزامنة

يعطي محول تيار التندلي التريبيعي (Droop CT) إشارة متناسبة مع التيار التفاعلي؛ يضبط منظم الفولطية التلقائي (AVR) الاستثارة للحد من التيار الدوار والسماح لكل مولد تيار متردد بمشاركة حمل تفاعلي. تم تجهيز محول تيار التندلي المركب في المصنع مسبقاً من أجل انخفاض الفولتية 5% عندما يكون معامل القدرة لكامل الحمولة صفراً. راجع دليل منظم الفولتية التلقائي للتعرف على ضبط التندلي.

- يجب أن يكون مفتاح/قاطع المزامنة (CB1 و CB2) من النوع الذي لا يسبب "ارتعاش التلامس" عند عمله.
- يجب تصنيف مفتاح / قاطع المزامنة بشكل كافٍ لتحمل تيار الحمل الكامل المستمر للمولد.
- يجب أن يكون المفتاح / القاطع قادرًا على تحمل دورات الإغلاق الصارمة أثناء المزامنة والتيارات الناتجة إذا كان المولد متوازيًا خارج التزامن.
- يجب أن يكون وقت إغلاق مفتاح / قاطع المزامنة تحت تحكم إعدادات المزامن.
- يجب أن يكون مفتاح/قاطع المزامنة قادرًا على العمل في ظل ظروف العطب، مثل الدائرة القصيرة (التماس). أوراق بيانات المولد متوفرة.

ملحوظة

قد يشتمل مستوى العطل على أسباب من المولدات الأخرى وكذلك من الشبكة/الموصلات الرئيسية.

ينبغي أن تكون طريقة المزامنة إما تلقائياً أو عن طريق فحص المزامنة. لا ينصح باستخدام المزامنة اليدوية. يجب ضبط الإعدادات بمعدات المزامنة لجعل المولد يغلق بسلاسة. حتى تقوم معدات المزامنة بهذه العملية، يجب أن يتطابق تسلسل المراحل مع المعلمات الواردة في الجدول التالي.

الجدول 8. مزامنة متغيرات المعدات

فرق الجهد	%0.5 -/+
فرق التردد	0.1 هرتز/ثانية
زاوية الطور	°10 -/+
مدة زمن الغلق للدائرة/القاطع	50 مللي في الثانية

فرق الجهد عند الموازنة مع الشبكة / الموصلات الرئيسية هو +/- 3%.

7.1 جدول الصيانة الموصى به

ارجع إلى قسم "احتياطات السلامة" (الفصل 2 في الصفحة 3) في هذا الدليل قبل بدء تشغيل أي خدمة أو نشاط صيانة.

ارجع إلى قسم "تحديد قطع الغيار" (الفصل 8 في الصفحة 57) للاطلاع على عرض تفصيلي لمعلومات المكونات والروابط.

يعرض جدول الصيانة الموصى به أنشطة الصيانة الموصى بها في صفوف الجدول، والتي تم تجميعها حسب النظام الفرعي للمولد. تعرض أعمدة الجدول أنواع نشاط الخدمة، سواء أكان يجب تشغيل المولد، ومستويات الخدمة. يتم إعطاء عدد مرات الصيانة في ساعات التشغيل أو الفاصل الزمني، أيهما كان أقرب. يُظهر تقاطع (X) في الخلايا حيث يتقاطع صف مع الأعمدة نوع نشاط الصيانة ووقت الحاجة إليه. تعرض نجمة (*) نشاط صيانة يتم القيام به عند اللزوم فقط.

يمكن شراء جميع مستويات الصيانة في جدول الصيانة الموصى به مباشرة من قسم خدمة عملاء CGT. للاطلاع على تفاصيل أقرب منفذ صيانة لك، يُرجى زيارة www.stamford-avk.com.

1. تُعد الخدمة والصيانة المناسبة أمرًا في غاية الأهمية لتشغيل المولد الخاص بك بشكل موثوق وسلامة أي شخص يلمس المولد.
2. والهدف من أنشطة الصيانة هذه هي إطالة عمر المولد دون تغيير أو تمديد أو تغيير شروط الضمان القياسي للشركة المصنعة أو التزاماتك في هذا الضمان.
3. كل فترة صيانة هي للإرشاد فقط، وتم وضعها على الأساس الذي تم به تثبيت المولد وتشغيله وفقًا لإرشادات الشركة المصنعة. في حالة وجود المولد و/أو تشغيله في ظروف بيئية غير مواتية أو غير معتادة، فقد يلزم أن تتكرر فترات الصيانة بشكل أكبر. يجب مراقبة المولد باستمرار بين عمليات الصيانة لتحديد أي أوضاع أعطال محتملة أو علامات سوء الاستخدام أو التآكل والبلي الشديدين.

الجدول 9. الجدول الزمني لخدمة المولد

ملاحظات	نشاط الخدمة	النوع							مستوى الخدمة				
		صنف	رابط	فيظنت	لادبتسا	ليغشالتا	ليغشالتا دعب	فئس / 0.5 فئس	فئس / 1 فئس	فئس / 2 فئس	فئس / 3 فئس	فئس / 5 فئس	
تدرت لاربتسا دلوم	تقييم مولد التيار المتردد	X				X							
	إعداد القاعدة	X				X							
	اعداد أدوات التوصيل	X				X				*	X		
	الأوضاع البيئية والنظافة	X				X	X	X	X	X	X		
	درجة الحرارة المحيطة (الداخلية والخارجية)		X				X	X	X	X	X		
	ضرر كامل بالماكينة - وأجزائها المفكوكة والروابط الأرضية	X				X	X	X	X	X	X		
	وسومات الأمان والحراسة، وشاشات المراقبة، والتحذيرات	X				X	X	X	X	X	X		
	الوصول للصيانة	X				X							
	ظروف التشغيل الكهربائي العادي والتحريضي.	X				X	X	X	X	X	X		
	اهتزاز*	X				X	X	X	X	X	X		
تافلوم	حالة الملفات	X				X							
	مقاومة العزل لجميع اللفات (اختبار PI ل HV)	X				X	*	*					
	مقاومة العزل للعضو الدوار والمحرض والمولد ذي المغناطيس الدائم.		X				X						
	أجهزة استشعار درجة الحرارة	X				X	X	X	X	X			
	إعدادات العملاء لأجهزة استشعار درجة الحرارة					X					X		
	ظروف المحامل	X				X							
	عادم الشحم	X				X							
	الشحم في المحامل القابلة لإعادة التشحيم					X					X		
	محامل مختومة										X		
	محامل قابلة لإعادة التشحيم ومختومة	X				X					*		
Bearings	أجهزة استشعار درجة الحرارة	X				X	X	X	X	X			
	إعدادات العملاء لأجهزة استشعار درجة الحرارة					X					X		
	كل 4000 إلى 4500 ساعة / 6 شهور					X							
	محامل مختومة									X			
	محامل قابلة لإعادة التشحيم ومختومة	X				X				*			
	أجهزة استشعار درجة الحرارة	X				X	X	X	X	X			
	إعدادات العملاء لأجهزة استشعار درجة الحرارة					X					X		

ملاحظة	نشاط الخدمة	النوع								ملاحظة			
		مستوى الخدمة	30000 ناتنس / 5 عاس	10000 ناتنس / 5 عاس	1000 ناتنس / 5 عاس	250 ناتنس / 0.5 عاس	لدي غش تال دعب	لدي غش تال	لادبتسا		فني ظنت	رابت خا	صنف
	جميع توصيلات وكبلات مولد التيار المتردد/العميل	X	X	X	X	X					X		
	الإعداد الأولى لمنظم الفلطية التلقائي						X			X		X	
	إعدادات منظم الفلطية التلقائي	X	X	X	X					X		X	
	توصيل العملاء للملحقات الإضافية	X	X	X		X				X			
	وظيفة الملحقات الإضافية	X	X	X	X	X				X			
	إعدادات المزامنة					X					X		
	المزامنة	X	X	X	X	X				X		X	
	سخان مقاوم للتكثيف	X	*				X						
	الصمامات الثنائية والمقاومات المتغيرة		X	X	X	X					X		
	الصمامات الثنائية والمقاومات المتغيرة	X					X						
	درجة حرارة مدخل الهواء	X	X	X	X	X				X		X	
	تدفق الهواء (المعدل والاتجاه)					X					X	X	
	حالة المروحة	X	X	X	X	X					X		

7.2 الدعامات

7.2.1 مقدمة

ملحوظة
لا تفرط في ملء المحمل بالشحوم، قد يؤدي ذلك إلى تلف المحمل.
لا تخلط أنواع زيوت التشحيم. استبدل القفازات للتعامل مع زيوت التشحيم مختلفة
ركب المحامل في ظل ظروف استاتيكية خالية من الغبار أثناء ارتداء قفازات خالية من النسالة.
خزن القطع والأدوات المفكوكة في ظروف ساكنة - وخالية من الغبار، لمنع التلف أو التلوث.
يتلف المحمل بسبب القوى المحورية اللازمة لنزعه من عمود العضو الدوار. لا تعيد استخدام المحمل.
قد يتلف المحمل إذا استخدمت قوى الإدخال من خلال كريات الحمل. لا تركيب الحلقة الخارجية بالضغط/ بالكبس بالقوة على الحلقة الداخلية، أو العكس.
لا تحاول تحريك العضو الدوار من خلال دفع ريش مروحة التبريد بالرفع. قد تتلف المروحة.

العضو الدوار لمولد التيار المتردد مدعوم بالمحمل في طرف اللاتحريك (NDE)، وإما بمحمل أو توصيلات المحرك الأساسي في نهاية طرف التحريك (DE).

- قم بتشجيع كل محمل قابل لإعادة التشحيم وفقاً للجدول الزمني الموصى به للخدمة بالكمية والنوع الصحيحين من الشحم، كما هو موضح على الملصق المثبت على حلقة التشحيم.
- افحص كل محمل محكم الغلق وفقاً للجدول الزمني الموصى به للخدمة. اطلب المشورة من خدمة عملاء CGT في حالة تسرب الشحوم من المحمل، وإخطار نوع المحمل والكمية المتسربة.

7.2.2 الأمان

خطر ⚠

الأجزاء الميكانيكية الدوارة

قد يؤدي دوران الأجزاء الميكانيكية إلى حدوث إصابة جسيمة أو الوفاة بأثر الاصطدام أو السحق أو القطع أو التعثر. لمنع الإصابة:

- قبل تشغيل المولد، يجب حماية أدوات التوصيل المكشوفة بين المولد والمحرك الرئيسي بغطاء / واق مناسب.
- قبل إزالة الأغشية من الأجزاء الدوارة، أغلق مجموعة المولد وعزلها عن جميع مصادر الطاقة، وقم بإزالة الطاقة المخزنة واستخدم إجراءات الأمان / القفل.
- قبل القيام بمهام الخدمة أو الصيانة، أغلق وعزل مجموعة المولد عن جميع مصادر الطاقة، وأزل الطاقة المخزنة واستخدم إجراءات الأمان / القفل.

تحذير ⚠

أسطح ساخنة ومصادر لهب

يمكن أن يؤدي التلامس مع الأسطح الساخنة إلى حدوث إصابات خطيرة والوفاة بسبب الحروق. ثمة خطر نشوب حريق عند ملامسة الأسطح الساخنة بواسطة عناصر قابلة للاشتعال. لمنع الإصابة/الحريق:

- تجنب ملامسة الأسطح الساخنة.
- احرص دائماً على ارتداء معدات الحماية الشخصية المناسبة، يرجى الرجوع إلى "احتياطات السلامة" الفصل 2.5.
- تأكد من عدم ملامسة أي مواد قابلة للاحتراق (مثل العبوات) أو مواد قابلة للاشتعال أو تخزينها بالقرب من سخان المضاد للتكثيف (إذا تم تركيبه).
- تأكد من عدم ملامسة أي مادة (مواد) قابلة للاحتراق أو مواد قابلة للاشتعال أو تخزينها بالقرب من المولد أو المحرك الرئيسي، بما في ذلك نظام (أنظمة) التبريد والتهوية والعدم عند الاقتضاء.

تحذير ⚠

التعرض للحطام والجسيمات المقذوفة

يمكن أن تتسبب الحطام والجزيئات المتساقطة في إصابة خطيرة أو الوفاة نتيجة الاصطدام أو القطع أو الثقب. يوجد التعرض للإطلاق الميكانيكي للحطام والجزيئات في جميع الاتجاهات (أفقياً ورأسياً) في المناطق المحيطة بمخرج (مأخذ) هواء المولد ومداخل (مداخل) الهواء ونهاية العمود المفتوح (المعروفة أيضاً باسم Drive End (DE)).

لمنع الإصابة. لاحظ النقاط التالية أثناء تشغيل المولد:

- الابتعاد عن مداخل (مداخل) الهواء ومخرج (مخارج) الهواء عندما يكون المولد قيد التشغيل.
- لا تضع أدوات تحكم المشغل بالقرب من مداخل (مداخل) الهواء ومخرج (مأخذ) الهواء.
- لا تقم بتشغيل مولد التيار المتردد خارج معاملات لوحة التقييم حتى لا تتسبب في زيادة سخونة.
- لا تقم بتحميل مولد التيار المتردد أكثر من اللازم.
- لا تقم بتشغيل مولد تيار متردد ذو اهتزازات زائدة.
- لا تقم بمزامنة المولدات المتوازية خارج المعلمات المحددة.

⚠ تنبيه

المواد الخطرة

- ملامسة المواد الخطرة مثل؛ الزيوت والشحوم ومواد التشحيم والوقود والمواد اللاصقة وحمض البطارية أو عوامل التنظيف والمذيبات أو المواد المسببة للتآكل يمكن أن تسبب إصابات طفيفة أو متوسطة عن طريق التلامس / الاستنشاق. لمنع الإصابة:
- قم دائماً بقراءة المعلومات المقدمة من الشركة المصنعة للمنتج والامتثال لها، واستخدام المواد والتعامل معها وتخزينها وفقاً لذلك.
 - قم دائماً بارتداء معدات الحماية الشخصية المناسبة، وفقاً لمعلومات الشركة المصنعة للمنتج وفصل احتياطات السلامة 2.5.

ملحوظة

لا تفرط في ملء المحمل بالشحوم، قد يؤدي ذلك إلى تلف المحمل.
لا تخلط أنواع زيوت التشحيم. استبدل القفازات للتعامل مع زيوت التشحيم مختلفة
ركب المحامل في ظل ظروف استاتيكية خالية من الغبار أثناء ارتداء قفازات خالية من النسالة.
خزن القطع والأدوات المفكوكة في ظروف ساكنة - وخالية من الغبار، لمنع التلف أو التلوث.
يتلف المحمل بسبب القوى المحورية اللازمة لنزعه من عمود العضو الدوار. لا تعيد استخدام المحمل.
قد يتلف المحمل إذا استخدمت قوى الإدخال من خلال كريات الحمل. لا تركيب الحلقة الخارجية بالضغط/ بالكبس بالقوة على الحلقة الداخلية، أو العكس.
لا تحاول تحريك العضو الدوار من خلال دفع ريش مروحة التبريد بالرفع. قد تتلف المروحة.

7.2.3 إعادة تشحيم المحامل

7.2.3.1 المتطلبات

الجدول 10. إعادة التشحيم: متطلبات المعدات

الوصف	المتطلبات
ارتداء معدات الحماية الشخصية الإلزامية للموقع.	معدات الحماية الشخصية (PPE)
<ul style="list-style-type: none">• قماش تنظيف خالٍ من النسالة• قفازات رقيقة تستعمل لمرة واحدة	مواد استهلاكية
شحم موصى به من شركة CGT	قطع غيار
بندقية الشحم (معايرة للحجم أو الكتلة)	الأدوات

7.2.3.2 طريقة إعادة التشحيم

الجدول 11. إعادة التشحيم: كمية الشحم

كمية الشحم الموصى بها		نوع المحمل
الكتلة (غ)	حجم (سم ³)	
121	126	طرف التحريك (طول القلب S7_HV من C إلى F)
75	78	غير طرف التحريك (طول القلب S7_HV من C إلى F)

1. بالنسبة لكل محمل، حدد حزمة التشحيم، وملصق إعادة التشحيم، ونوع المحمل.
2. تأكد من عدم تلوث الشحم الجديد. يجب أن يكون اللون بيج موحد ضارب إلى البياض وتركز درجة الكثافة في كل مكان.
3. نظف فوهة مسدس التشحيم وحزمة التشحيم.
4. نظف عادم الشحوم
5. ركب مسدس التشحيم في حزمة التشحيم وأضف الكمية المناسبة من الشحم.

6. شغل المولد لمدة 60 دقيقة على الأقل، مفرغ أو معبأ الحمل.
7. نظف عادم الشحوم.
8. افحص لون ودرجة كثافة الشحوم المستهلكة من العادم وقارنها مع الشحوم الجديدة التي ينبغي أن يكون لونها بيح ضارب إلى البياض وذات درجة كثافة مركزة.
9. استبدل المحمل إذا تغير لون الشحوم المستهلكة بدرجة كبيرة أو أصبح معدومًا.

7.3 وحدات التحكم

7.3.1 مقدمة

يمثل مولد التيار المتردد قيد التشغيل بيئةً قاسيةً لمكونات التحكم. وقد تتسبب الحرارة والاهتزاز في فك التوصيلات الكهربائية وتعطل الكابلات. كما يمكن أن يساعد الفحص والاختبار الروتيني على تحديد أي مشكلة قبل أن تتسبب في حدوث وقت تعطل غير متوقع.

7.3.2 الأمان

⚠️ خطر
<p>الموصلات الكهربائية النشطة</p> <p>قد تؤدي الموصلات الكهربائية النشطة إلى حدوث إصابة جسيمة أو الوفاة بسبب الصدمة الكهربائية أو الحروق. لمنع الإصابة:</p> <ul style="list-style-type: none"> • قبل إزالة الأغشية من الأجزاء الدوارة فوق الموصلات الكهربائية، أغلق مجموعة المولد وعزلها عن جميع مصادر الطاقة، وقم بإزالة الطاقة المخزنة واستخدم إجراءات الأمان / القفل.

⚠️ تحذير
<p>أسطح ساخنة ومصادر لهب</p> <p>يمكن أن يؤدي التلامس مع الأسطح الساخنة إلى حدوث إصابات خطيرة والوفاة بسبب الحروق. ثمة خطر نشوب حريق عند ملامسة الأسطح الساخنة بواسطة عناصر قابلة للاشتعال. لمنع الإصابة/الحريق:</p> <ul style="list-style-type: none"> • تجنب ملامسة الأسطح الساخنة. • احرص دائمًا على ارتداء معدات الحماية الشخصية المناسبة ، يرجى الرجوع إلى "احتياطات السلامة" الفصل 2.5. • تأكد من عدم ملامسة أي مواد قابلة للاحتراق (مثل العبوات) أو مواد قابلة للاشتعال أو تخزينها بالقرب من السخان المضاد للتكتيف (إذا تم تركيبه). • تأكد من عدم ملامسة أي مادة (مواد) قابلة للاحتراق أو مواد قابلة للاشتعال أو تخزينها بالقرب من المولد أو المحرك الرئيسي، بما في ذلك نظام (أنظمة) التبريد والتهوية والعادم عند الاقتضاء.

⚠️ تحذير
<p>التركيبات وحماية النظام الكهربائي غير الصحيحة</p> <p>يمكن أن تؤدي التركيبات وحماية النظام الكهربائي غير الصحيحة إلى إصابة خطيرة أو الموت بالصدمة الكهربائية والحروق. لمنع الإصابة:</p> <ul style="list-style-type: none"> • جميع الأفراد القائمون على التنفيذ؛ يجب أن تكون أعمال التركيب أو الخدمة أو الصيانة أو الذين يشرفون على مثل هذا العمل من ذوي الخبرة والمؤهلين المناسبين. • يجب على جميع الموظفين الامتثال لجميع القواعد واللوائح المعمول بها محليًا بالإضافة إلى متطلبات سلامة الموقع. • راجع "احتياطات السلامة" الفصل 2.2 و 2.3.

7.3.3 متطلبات اختبار التوصيلات

الجدول 12. متطلبات اختبار التوصيلات

الوصف	المتطلبات
ارتداء معدات الحماية الشخصية الإلزامية للموقع	معدات الحماية الشخصية (PPE)
لا شيء	مواد استهلاكية
لا شيء	قطع الغيار
<ul style="list-style-type: none"> مقياس اختبار العزل مقياس متعدد مفتاح عزم 	الأدوات

7.3.4 الفحص والاختبار

1. قم بإزالة غطاء الصندوق الطرفي.
2. افحص إحكام الروابط التي تثبت كابلات الحمل.
3. تحقق من أن كل الكابلات مشبكة بإحكام في سداة صندوق الأطراف، واسمح بحركة قدرها ± 25 ملم لمولد التيار المتردد على التركيبات المضادة للاهتزاز.
4. تحقق من أن كل الكابلات مثبتة وغير مضغوطة داخل صندوق الأطراف.
5. افحص جميع الكابلات بحثًا عن علامات التلف.
6. تحقق من أن ملحقات منظم الفولطية التلقائي ومحولات التيار مركبة بشكل صحيح، وأن الكابلات تمر بشكل مركزي خلال محولات التيار (إذا كانت موفرة).
7. إذا كانت وحدة تسخين التكتيف مزودة:
 - a. قم بعزل مصدر التزويد السخان وقياس المقاومة الكهربائية لعنصر (عناصر) السخان. استبدل عنصر السخان في حالة الدائرة المفتوحة.
 - b. قم بتوصيل طرفي سلك توصيل السخان.
 - c. قم بتطبيق الجهد الاختباري بين الملف والأرض.
 - d. قم بقياس مقاومة العزل بعد دقيقة (مقاومة العزل دقيقة واحدة).
 - e. قم بتفريغ الجهد الاختباري.
 - f. إذا كانت مقاومة العزل التي تم قياسها أقل من المستوى الأدنى المقبول، قم باستبدال عنصر السخان. راجع [الجدول 13 في الصفحة 43](#) للاطلاع على القيم.
8. اختبر فولطية مصدر التزويد إلى السخان المقاوم للتكتيف في صندوق وصلات السخان. يجب أن يظهر 120 فولط تيار متردد أو 240 فولط تيار متردد (حسب خيار الخرطوشة وما يظهر على الملصق) عند إيقاف المولد.
9. تحقق من أن منظم الفولطية التلقائي وملحقاته ضمن صندوق الأطراف نظيفة ومثبتة بأمان في التركيبات المضادة للاهتزاز، وأن موصلات الكابلات مرتبطة بالأطراف بإحكام.
10. بالنسبة للتشغيل المتواز، تحقق من توصيل كابلات التحكم في المزامنة بأمان.
11. أعد تركيب وإحكام غطاء صندوق الأطراف.

الجدول 13. قم باختبار الجهد الكهربائي والحد الأدنى لمقاومة العزل المقبولة للمولدات الجديدة والتي قيد التشغيل

الحد الأدنى لمقاومة العزل في الدقيقة (Ω)		الجهد الاختباري (فولط)	المكون
قيد التشغيل	جديد		
1	10	500	سخان مقاوم للتكتيف

7.4 نظام التبريد

7.4.1 مقدمة

BS EN 60085 (IEC 60085) عزل كهربائي – يصنف التعيين والتقييم الحراري قدرة عزل الملفات بواسطة الحد الأقصى لدرجة حرارة التشغيل لأجل تصميم وعمر خدمة معقول. عند النظر في عمر التصميم الحراري، يتأثر التكيف الحراري لمكونات نظام العزل وتركيبها بشكل رئيسي بمستوى الإجهاد الحراري المطبق على النظام. ويمكن أن تسبب عوامل إضافية، عامل واحد أو مجموعة من العوامل مثل الإجهاد الميكانيكي والكهربائي والبيئي، حدوث تدهور بمرور الوقت، ولكنها تعتبر ثانوية عند النظر في التدهور الحراري لنظام العزل.

في حالة اختلاف بيئة التشغيل عن القيم الموضحة في لوحة التصنيف، فإنه يجب تقليل الخرج المصنف

- بنسبة 3% لفئة الاستخدام H لكل 5 درجات مئوية، لأن درجة حرارة الهواء المحيط الداخل إلى مروحة التبريد تتجاوز 40 درجة مئوية، بما يصل إلى 60 درجة مئوية كحد أقصى
- بنسبة 3% لفئة الاستخدام F لكل 5 درجات مئوية، لأن درجة حرارة الهواء المحيط الداخل إلى مروحة التبريد تتجاوز 40 درجة مئوية، بما يصل إلى 60 درجة مئوية كحد أقصى
- بنسبة 4.5% لفئة الاستخدام B لكل 5 درجات مئوية، لأن درجة حرارة الهواء المحيط الداخل إلى مروحة التبريد تتجاوز 40 درجة مئوية، بما يصل إلى 60 درجة مئوية كحد أقصى
- 3% لكل 500 م زيادة في الارتفاع فوق 1000 م وحتى 1500 م بسبب السعة الحرارية المنخفضة للهواء المنخفض الكثافة وتجاوز 1500 م، يرجى الرجوع إلى المصنع.

ملحوظة

القيم أعلاه تراكمية تعتمد على الظروف البيئية.

يعتمد التبريد الفعال على الحفاظ على حالة مروحة التبريد والحشيات.

7.4.2 السلامة

خطر ⚠

الأجزاء الميكانيكية الدوارة

قد يؤدي دوران الأجزاء الميكانيكية إلى حدوث إصابة جسيمة أو الوفاة بأثر الاصطدام أو السحق أو القطع أو التعثر. لمنع الإصابة:

- قبل تشغيل المولد، يجب حماية أدوات التوصيل المكشوفة بين المولد والمحرك الرئيسي بغطاء / واق مناسب.
- قبل إزالة الأغشية من الأجزاء الدوارة، أغلق مجموعة المولد وعزلها عن جميع مصادر الطاقة، وقم بإزالة الطاقة المخزنة واستخدم إجراءات الأمان / القفل.
- قبل القيام بمهام الخدمة أو الصيانة، أغلق وعزل مجموعة المولد عن جميع مصادر الطاقة، وأزل الطاقة المخزنة واستخدم إجراءات الأمان / القفل.

تحذير ⚠

أسطح ساخنة ومصادر لهب

يمكن أن يؤدي التلامس مع الأسطح الساخنة إلى حدوث إصابات خطيرة والوفاة بسبب الحروق. ثمة خطر نشوب حريق عند ملامسة الأسطح الساخنة بواسطة عناصر قابلة للاشتعال. لمنع الإصابة/الحريق:

- تجنب ملامسة الأسطح الساخنة.
- احرص دائماً على ارتداء معدات الحماية الشخصية المناسبة، يرجى الرجوع إلى "احتياطات السلامة" الفصل 2.5.
- تأكد من عدم ملامسة أي مواد قابلة للاحتراق (مثل العبوات) أو مواد قابلة للاشتعال أو تخزينها بالقرب من سخان المضاد للتكثيف (إذا تم تركيبه).
- تأكد من عدم ملامسة أي مادة (مواد) قابلة للاحتراق أو مواد قابلة للاشتعال أو تخزينها بالقرب من المولد أو المحرك الرئيسي، بما في ذلك نظام (أنظمة) التبريد والتهوية والعدم عند الاقتضاء.

تنبيه ⚠

- الغبار والجسيمات / الأبخرة المحمولة جواً
يمكن أن يتسبب استنشاق الغبار والجزيئات / الأبخرة المحمولة في الهواء في حدوث إصابات طفيفة أو متوسطة عن طريق تهيج الرئتين والعينين. قد يتسبب التعرض المتكرر / المطول في حدوث حالات طبية مزمنة خطيرة. لمنع الإصابة:
- استخدم الاستخراج بالشفط الميكانيكي لإزالة الغبار والجزيئات / الأبخرة المحمولة في الهواء عند الاقتضاء.
 - تهوية المنطقة بشكل مناسب.
 - احرص دائماً على ارتداء معدات الحماية الشخصية المناسبة ، يرجى الرجوع إلى "احتياطات السلامة" الفصل 2.5.

ملحوظة

لا تحاول إدارة دوار مولد التيار المتردد برفعه أمام أرياش مروحة التبريد. فالمروحة غير مصممة لتحمل هذه القوة وستتلف حينها.

7.4.3 المتطلبات

يجب مراعاة المتطلبات التالية.

الجدول 14. متطلبات اختبار نظام التبريد

الوصف	متطلب
ارتد معدات الحماية الشخصية الإلزامية للموقع.	معدات الحماية الشخصية (PPE)
ارتد واقياً للعين	
ارتدي واقياً للتنفس	
قمائش تنظيف خالٍ من النسالة	مواد إستهلاكية
قفازات رقيقة تستعمل لمرة واحدة	
لا شيء	أجزاء
لا شيء	أدوات

7.5 الاقتران

7.5.1 مقدمة

يستند التشغيل الفعال وعمر المكون الافتراضي الطويل إلى تقليل الضغوط الميكانيكية على مولد التيار المتردد. عند اقتران جهاز المولد، يمكن أن يتسبب انعدام المحاذاة وتداخلات الاهتزاز مع المحرك في حدوث ضغط ميكانيكي.

يجب أن تكون المحاور الدوارة لدوار مولد التيار المتردد وعمود خرج المحرك محورية (محاذاة نصف قطرية وزاوية).

قد يتسبب الاهتزاز الالتوائي في إتلاف أنظمة محرك الاحتراق الداخلي التي تعتمد على الأعمدة إذا لم يتم السيطرة عليه. تتحمل الشركة المصنعة لجهاز المولد المسؤولية عن تقييم تأثير الاهتزاز الالتوائي في مولد التيار المتردد، وتتوفر أبعاد الدوار والقصور الذاتي وتفصيل الاقتران عند الطلب.

7.5.2 الأمان

ملحوظة

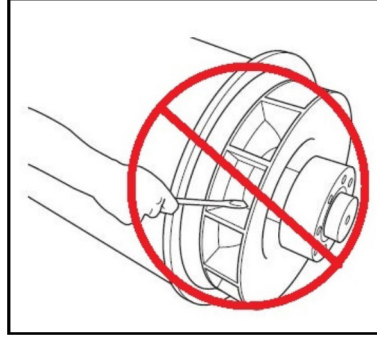
لا تحاول تدوير العضو الدوار لمولد التيار المتردد من خلال دفع دورات مروحة التبريد بالرفع. المروحة غير مصممة لتحمل هذه القوى وستعطل.

تحذير ⚠

الأجزاء الميكانيكية المتحركة

قد تؤدي الأجزاء الميكانيكية المتحركة أثناء إقران مجموعة المولد إلى حدوث إصابة جسيمة عن طريق السحق أو القطع أو التعثر. لمنع الإصابة:

- يجب على الأفراد إبقاء أطرافهم وأجزاء أجسامهم بعيدًا عن أسطح التزاوج عند إقران المولد بمحرك رئيسي.
- يجب على الموظفين إبقاء أطرافهم وأجزاء أجسامهم بعيدًا عن أسطح التزاوج عند تركيب المكونات الكبيرة، مثل المبردات على المولد / مجموعة المولدات.



الشكل 21. لا تقم بتدوير العضو الدوار لمولد التيار المتردد بواسطة رافعة

7.5.3 متطلبات اختبار القارنات

الجدول 15. متطلبات اختبار القارنات

الوصف	المتطلبات
ارتداء معدات الحماية الشخصية الإلزامية للموقع.	معدات الحماية الشخصية (PPE)
لا شيء	مواد استهلاكية
لا شيء	قطع الغيار
<ul style="list-style-type: none">• آلة قياس بقرص مدرج• مفتاح عزم	الأدوات

7.5.4 فحص نقاط التركيب

1. تحقق من لوحة قاعدة مجموعة المولد ومنصات التركيب بحالة جيدة وليست متشقة.
2. تأكد من عدم تلف المطاط الموجود في الحوامل المقاومة للاهتزاز.
3. تحقق من السجلات التاريخية لمراقبة الاهتزازات لمعرفة اتجاه زيادة الاهتزاز.

7.5.4.1 توصيلات المحمل الأحادي

1. قم بإزالة شاشة محول DE والغطاء للوصول إلى أداة التوصيل.
2. تأكد من أن أقرص التوصيلات غير تالفة أو مكسورة أو مشوهة وأن فتحات قرص التوصيلات ليست ممتدة. إذا كان أي منها تالفاً، فاستبدل مجموعة الأقرص الكاملة.
3. تحقق من إحكام المسامير التي تثبت أقرص التوصيلات في حذافة المحرك. أحكم الربط بالتسلسل الموضح المتعلق بتوصيلات المولد في فصل التركيب، وفقاً لعزم الدوران الموصى به من قبل الشركة المصنعة للمحرك.
4. استبدل شاشة محول DE وغطاء مقاوم للتقويض.

7.6 نظام المقوم

7.6.1 مقدمة

يقوم المقوم بتحويل التيار المتردد (AC) المستحث في لفائف دوار المثير إلى تيار مباشر (DC) لمغنطة قضبان الدوار الرئيسية. يتكون المعدل من لوحين دائريين موجبين وسالبين، كل منهما به ثلاثة صمامات ثنائية. بالإضافة إلى الاتصال بالدوار الرئيسي، يتصل خرج التيار المباشر للمقوم أيضًا بزوج متطابق من المتغيرات (واحد في كل طرف من طرفي الألواح). تعمل هذه المكونات الإضافية على حماية المقوم من ارتفاعات الجهد والجهد الزائد التي قد تكون موجودة على الدوار في ظل ظروف تحميل مختلفة للمولد.

توفر الصمامات الثنائية مقاومة منخفضة للتيار في اتجاه واحد فقط: سيتدفق التيار الموجب من المصعد (أنود) إلى المهبط (كاتود)، أو هناك طريقة أخرى لعرضه هي أن التيار السالب سيتدفق من المهبط إلى المصعد.

تم توصيل لفائف دوار المثير بمساعد ذات 3 صمامات ثنائية لتشكيل اللوحة الموجبة وبمهايط ذات 3 صمامات ثنائية لتشكيل اللوحة السالبة لمنح تقويم الموجات الكامل من التيار المتردد (AC) إلى التيار المباشر (DC). تم تركيب المقوم ويدور باستخدام دوار المثير في طرف غير عمود الإدارة (NDE).

7.6.2 الأمان

خطر ⚠

الموصلات الكهربائية النشطة

قد تؤدي الموصلات الكهربائية النشطة إلى حدوث إصابة جسيمة أو الوفاة بسبب الصدمة الكهربائية أو الحروق. لمنع الإصابة:

- قبل إزالة الأغشية من الأجزاء الدوارة فوق الموصلات الكهربائية، أغلق مجموعة المولد وعزلها عن جميع مصادر الطاقة، وقم بإزالة الطاقة المخزنة واستخدم إجراءات الأمان / القفل.

خطر ⚠

الأجزاء الميكانيكية الدوارة

قد يؤدي دوران الأجزاء الميكانيكية إلى حدوث إصابة جسيمة أو الوفاة بأثر الاصطدام أو السحق أو القطع أو التعثر. لمنع الإصابة:

- قبل تشغيل المولد، يجب حماية أدوات التوصيل المكشوفة بين المولد والمحرك الرئيسي بغطاء / واق مناسب.
- قبل إزالة الأغشية من الأجزاء الدوارة، أغلق مجموعة المولد وعزلها عن جميع مصادر الطاقة، وقم بإزالة الطاقة المخزنة واستخدم إجراءات الأمان / القفل.
- قبل القيام بمهام الخدمة أو الصيانة، أغلق وعزل مجموعة المولد عن جميع مصادر الطاقة، وأزل الطاقة المخزنة واستخدم إجراءات الأمان / القفل.

تحذير ⚠

التركيبات وحماية النظام الكهربائي غير الصحيحة

يمكن أن تؤدي التركيبات وحماية النظام الكهربائي غير الصحيحة إلى إصابة خطيرة أو الموت بالصدمات الكهربائية والحروق. لمنع الإصابة:

- جميع الأفراد القانمون على التنفيذ؛ يجب أن تكون أعمال التركيب أو الخدمة أو الصيانة أو الذين يشرفون على مثل هذا العمل من ذوي الخبرة والمؤهلين المناسبين.
- يجب على جميع الموظفين الامتثال لجميع القواعد واللوائح المعمول بها محليًا بالإضافة إلى متطلبات سلامة الموقع.
- راجع "احتياطات السلامة" الفصل 2.2 و 2.3.

7.6.3 متطلبات

الجدول 16. نظام المقوم: اختبار واستبدال متطلبات المكونات

الوصف	مطلب
ارتد معدات الحماية الشخصية المناسبة.	معدات الحماية الشخصية (PPE)
• مركب تسريب حرارة سليكون Dow Corning من النوع 340 أو نوع مشابه	المستهلكات
• عدة كاملة مكونة من ثلاثة صمامات ثنائية بأسلاك توصيل ذات قطب موجب وثلاثة صمامات ثنائية بأسلاك توصيل ذات قطب سالب (كلها من نفس الشركة المصنعة) • مقاومتين متغيرتين أكسيديتين فلزيتين (بنفس النوع، والشركة المصنعة، وتدرج الفلطية (A، B، C، D، E، F))	قطع الغيار
• مقياس متعدد • أداة اختبار العزل • مفتاح عزم	أدوات

7.6.4 اختبار المقاومتين المتغيرتين واستبدالهما

1. افحص كل من المقاومتين المتغيرتين.
2. سجل المقاومة المتغيرة على أنها معطلة إذا كان هناك علامات تشير إلى وجود ارتفاع شديد في درجة الحرارة (تغير اللون، بثور، انصهار) أو انحلال. تحقق من وجود موصلات غير محكمة في جسم المقاومة المتغيرة.
3. افصل سلكًا واحدًا في المقاومة المتغيرة. خزن المثبتات والحلقات.
4. قم بقياس درجة المقاومة عبر كل مقاومة متغيرة. تتمتع المقاومات الجيدة بدرجة مقاومة أكبر من 100 ميغا أوم.
5. سجل المقاومة المتغيرة على أنها معيبة إذا كانت المقاومة دائرة قصيرة أو دائرة مفتوحة في أي اتجاه.
6. إذا كان أحد المقاومتين المتغيرتين معيبة، استبدل المقاومتين المتغيرتين بزوج مماثل (من نفس النوع ونفس الشركة المصنعة ونفس درجة الجهد الكهربائي: A، B، C، D، E، F)، واستبدل كافة الصمامات الثنائية.
7. أعد توصيل كافة الأسلاك وتأكد من أنها آمنة وأن الحلقات مثبتة والمثبتات محكمة.

7.6.5 اختبار الصمامات الثنائية واستبدالها

ملحوظة

لا تجزم ربط الصمام الثنائي بأكثر من عزم الدوران المذكور. قد يتلف الصمام الثنائي.

1. قم بفصل سلك التوصيل لأحد الصمامات الثنائية الذي يربط الملفات في الحامل الطرفي المعزول. قم بتخزين الرابط والفلكات.
2. قم بقياس انخفاض الجهد في الصمام الثنائي بالاتجاه الأمامي، باستخدام وظيفة اختبار الصمام الثنائي للمقياس المتعدد.
3. قم بقياس المقاومة في الصمام الثنائي بالاتجاه العكسي، باستخدام اختبار 1000 فولت تيار مستمر في أداة اختبار العزل.
4. يتحول الصمام الثنائي إلى منتج معيب إذا حدث انخفاض الجهد في الاتجاه الأمامي خارج النطاق بمقدار 0.3-0.9 VDC، أو كانت المقاومة أقل من 20 Ω في الاتجاه العكسي.
5. كرر الاختبارات مع الصمامات الثنائية الخمسة المتبقية.
6. إذا تعطل أي صمام ثنائي، فاستبدل مجموعة الصمامات الثنائية الستة الكاملة (بنفس النوع، والشركة المصنعة):
 - a. انزع الصمام الثنائي.
 - b. استعمل كمية قليلة من مركب تسريب الحرارة فقط على قاعدة الصمام الثنائي البديلة، وليس على الأسنان.
 - c. افحص استقطاب الصمام الثنائي.
 - d. ركب كل صمام ثنائي بديل باستخدام برغي في الفتحة المسننة بلوحة المقوم.
 - e. قم بتطبيق عزم 2.6-3.1 نيوتن متر (23-27.4 رطلًا) لإعطاء تلامس ميكانيكي وكهربائي وحراري جيد.

- f. استبدل كلتا المقاومتين المتغيرتين بزوج متطابق (بنفس النوع، والشركة المصنعة، والتدرج الفلطي: أ، ب، ج، د، هـ).
7. أعد توصيل الأسلاك وتحقق من أن كل الأسلاك آمنة، والفلكات مركبة، والروابط محكمة.

7.7 أجهزة استشعار درجة الحرارة

7.7.1 مقدمة

تكشف أجهزة استشعار درجة الحرارة (إذا كانت مركبة) عن التسخين المفرط غير العادي لمحمل/محمل وملفات العضو الثابت الأساسي. أجهزة الاستشعار نوعان: أجهزة استشعار ترمومتر المقاومة (RTD)، مع ثلاثة أسلاك، ومقاومات حرارية لمعامل درجة الحرارة الإيجابي (PTC)، مع سلكين، والتي تتصل بالكتلة الطرفية في صندوق الأطراف الأساسي أو الثانوي. تزيد مقاومة البلاتين (PT100) عبر أجهزة استشعار ترمومتر المقاومة خطياً مع درجة الحرارة.

الجدول 17. مقاومة (Ω) مستشعر PT100 تتراوح بين 40 إلى 180 درجة مئوية

درجة الحرارة (درجة مئوية)	1+ درجة مئوية	2+ درجة مئوية	3+ درجة مئوية	4+ درجة مئوية	5+ درجة مئوية	6+ درجة مئوية	7+ درجة مئوية	8+ درجة مئوية	9+ درجة مئوية
40.00	115.54	115.93	116.31	116.70	117.08	117.47	117.86	118.24	118.63
50.00	119.40	119.78	120.17	120.55	120.94	121.32	121.71	122.09	122.47
60.00	123.24	123.63	124.01	124.39	124.78	125.16	125.54	125.93	126.31
70.00	127.08	127.46	127.84	128.22	128.61	128.99	129.37	129.75	130.13
80.00	130.90	131.28	131.66	132.04	132.42	132.80	133.18	133.57	133.95
90.00	134.71	135.09	135.47	135.85	136.23	136.61	136.99	137.37	137.75
100.00	138.51	138.88	139.26	139.64	140.02	140.40	140.78	141.16	141.54
110.00	142.29	142.67	143.05	143.43	143.80	144.18	144.56	144.94	145.31
120.00	146.07	146.44	146.82	147.20	147.57	147.95	148.33	148.70	149.08
130.00	149.83	150.21	150.58	150.96	151.33	151.71	152.08	152.46	152.83
140.00	153.58	153.96	154.33	154.71	155.08	155.46	155.83	156.20	156.58
150.00	157.33	157.70	158.07	158.45	158.82	159.19	159.56	159.94	160.31
160.00	161.05	161.43	161.80	162.17	162.54	162.91	163.29	163.66	164.03
170.00	164.77	165.14	165.51	165.89	166.26	166.63	167.00	167.37	167.74
180.00	168.48								

تتميز ترمستورات معامل درجة الحرارة الإيجابي بزيادة مفاجئة في المقاوم عند درجة حرارة "مفتاح التحويل" المرجعية. قد تكون المعدات الخارجية الموفرة للعميل متصلة لمراقبة أجهزة الاستشعار وتوليد إشارات لرفع الإنذار وإيقاف تشغيل مجموعة المولدات.

BS EN 60085 (≡ IEC 60085) عزل كهربائي - يصنف التعيين والتقييم الحراري عزل الملفات بواسطة الحد الأدنى لدرجة حرارة التشغيل لأجل الخدمة المعقول. لتجنب حدوث تلف في الملفات، يجب تعيين إشارات مناسبة لصنف العزل الذي يظهر على لوحة تقييم مولد التيار المتردد.

الجدول 18. إعدادات درجة حرارة إيقاف التشغيل والإنذار للملفات

عزل الملفات	الحد الأقصى لدرجة حرارة الاستمرار (درجة مئوية)	درجة حرارة الإنذار (درجة مئوية)	درجة حرارة إيقاف التشغيل (درجة مئوية)
صنف "ب"	130	120	140
صنف "و"	155	145	165
صنف "ح"	180	170	190

يجب تعيين إشارات التحكم وفقاً للجدول التالي للكشف عن ارتفاع درجة حرارة المحامل.

الجدول 19. خصائص درجة حرارة إيقاف التشغيل والإنذار للمحمل

المحمل	درجة حرارة الإنذار (درجة مئوية)	درجة حرارة إيقاف التشغيل (درجة مئوية)
محمل طرف التحريك	+ 45 الحد الأقصى لدرجة الحرارة المحيطة	+ 50 الحد الأقصى لدرجة الحرارة المحيطة
محمل طرف للاتحريك	+ 40 الحد الأقصى لدرجة الحرارة المحيطة	+ 45 الحد الأقصى لدرجة الحرارة المحيطة

7.7.2 الأمان

خطر ⚠
<p>الموصلات الكهربائية النشطة</p> <p>قد تؤدي الموصلات الكهربائية النشطة إلى حدوث إصابة جسيمة أو الوفاة بسبب الصدمة الكهربائية أو الحروق. لمنع الإصابة:</p> <ul style="list-style-type: none"> قبل إزالة الأغطية من الأجزاء الدوارة فوق الموصلات الكهربائية، أغلق مجموعة المولد وعزلها عن جميع مصادر الطاقة، وقم بإزالة الطاقة المخزنة واستخدم إجراءات الأمان / القفل.

تحذير ⚠
<p>أسطح ساخنة ومصادر لهب</p> <p>يمكن أن يؤدي التلامس مع الأسطح الساخنة إلى حدوث إصابات خطيرة والوفاة بسبب الحروق. ثمة خطر نشوب حريق عند ملامسة الأسطح الساخنة بواسطة عناصر قابلة للاشتعال. لمنع الإصابة/الحريق:</p> <ul style="list-style-type: none"> تجنب ملامسة الأسطح الساخنة. احرص دائمًا على ارتداء معدات الحماية الشخصية المناسبة ، يرجى الرجوع إلى "احتياطات السلامة" الفصل 2.5. تأكد من عدم ملامسة أي مواد قابلة للاحتراق (مثل العبوات) أو مواد قابلة للاشتعال أو تخزينها بالقرب من سخان المضاد للتكثيف (إذا تم تركيبه). تأكد من عدم ملامسة أي مادة (مواد) قابلة للاحتراق أو مواد قابلة للاشتعال أو تخزينها بالقرب من المولد أو المحرك الرئيسي، بما في ذلك نظام (أنظمة) التبريد والتهوية والعدم عند الاقتضاء.

يجب إزالة غطاء صندوق الأطراف الإضافي لاختبار مستشعرات درجة الحرارة. خلال هذا العمل:

- أبعد الأطراف عن الموصلات.
- تعمل فقط على أطراف مستشعر درجة الحرارة.
- لا تفتح صندوق الأطراف الرئيسي.

7.7.3 اختبار أجهزة استشعار حرارة كاشف درجة حرارة المقاومة

1. انزع غطاء صندوق الأطراف المساعد.
2. تعرف على وظائف أسلاك أجهزة الاستشعار في صندوق الأطراف ومكان تركيب كل مستشعر
3. قم بقياس المقاومة بين السلك الأبيض وكل الأسلاك الحمراء للمستشعر الواحد
4. احسب درجة حرارة المستشعر من المقاومة المقاسة
5. قارن بين درجة الحرارة المحسوبة ودرجة الحرارة المبيّنة في معدات المراقبة الخارجية (إذا كانت متاحة)
6. قارن إعدادات التنبيه وإشارة إيقاف التشغيل (إذا كانت متاحة) مع الإعدادات الموصى بها
7. كرر الخطوات من 3 إلى 7 مع كل مستشعر
8. أعد تركيب غطاء صندوق الأطراف المساعد.
9. اتصل بمكتب خدمة عملاء Cummins لاستبدال أجهزة الاستشعار المعطلة. كاشف درجة حرارة المقاومة (RTD) للعضو الساكن الرئيسي غير قابل للاستبدال. كاشف درجة حرارة المقاومة (RTD) للمحمل قابل للاستبدال.

7.7.4 اختبار أجهزة استشعار درجة حرارة PTC

1. قم بإزالة غطاء صندوق الأطراف الإضافي.
2. حدد أسلاك أجهزة الاستشعار عند الكتلة الطرفية وفي المكان الذي يتم فيه تركيب كل جهاز استشعار.

3. قم بقياس المقاومة بين السلكين.
4. يكون جهاز الاستشعار معيّنًا إذا أظهرت المقاومة دائرة مفتوحة (لامتناهية Ω) أو دائرة قصيرة (صفر Ω).
5. كرر الخطوات من 3 إلى 5 لكل جهاز استشعار.
6. أوقف المولد وافحص التغيير في المقاومة عندما تبرد لفيفة العضو الساكن.
7. يكون جهاز الاستشعار معيّنًا إذا لم تتغير المقاومة أو إذا كان التغيير غير سلس.
8. كرر الخطوات 6 و7 لكل جهاز استشعار.
9. أعد تركيب غطاء صندوق الأطراف الإضافي.
10. اتصل بمكتب المساعدة التابع لخدمة عملاء Cummins لاستبدال أجهزة الاستشعار المعيبة.

7.8 الملفات

7.8.1 مقدمة

ملحوظة

افصل جميع شبكات أسلاك التحكم وأسلاك تحميل العميل عن توصيلات ملفات مولد التيار المتردد قبل إجراء هذه الاختبارات.

ملحوظة

يحتوي منظم الجهد التلقائي (AVR) على مكونات إلكترونية قد تتعرض للتلف في حالة ارتفاع الجهد الكهربائي أثناء إجراء اختبارات مقاومة العزل. لذا، يجب فصل منظم الجهد التلقائي قبل إجراء أي اختبار لمقاومة العزل. كذلك يجب تأريض أجهزة استشعار درجة الحرارة بالأرض قبل إجراء أي اختبار لمقاومة العزل. تتسم الملفات الرطبة أو المتسخة بمقاومة كهربائية منخفضة وقد تتلف في حالة ارتفاع الجهد الكهربائي أثناء إجراء اختبارات مقاومة العزل. إذا انتابتك الشوك، قم باختبار المقاومة عند جهد كهربائي منخفض (500 فولت) أولاً.

يعتمد أداء مولد التيار المتردد على العزل الكهربائي الجيد للملفات. يمكن أن تتسبب الضغوط الكهربائية والميكانيكية والحرارية، بالإضافة إلى الملوثات الكيميائية والبيئية في انخفاض درجة العزل. وتشير الاختبارات التشخيصية المتنوعة إلى حالة العزل عن طريق شحن جهد اختبار أو تفريغه بالملفات المعزولة لقياس شدة تدفق التيار وحساب قيمة المقاومة الكهربائية وفقاً لقانون أوم.

عندما تتم إضافة جهد اختبار التيار المباشر لأول مرة، تتدفق ثلاثة أنواع من التيارات:

- التيار السعوي: ويتم فيه شحن الملف بجهد الاختبار (تنخفض شدة التيار لتصل إلى صفر في ثوانٍ)،
- تيار الاستقطاب: وتتم فيه محاذاة جزيئات العزل مع المجال الكهربائي المستخدم (تنخفض شدة التيار إلى صفر تقريبًا في عشر دقائق)، و
- تيار التسرب: ويتم فيه تفريغ الشحنة في الأرض حيث تنخفض مقاومة العزل بسبب الرطوبة والتلوث (تزداد شدة التيار إلى قيمة ثابتة في ثوانٍ).

بالنسبة لاختبار مقاومة العزل، يتم إجراء قياس فردي بعد إضافة جهد اختبار التيار المباشر بدقة واحدة، وذلك بعد انتهاء التيار السعوي. بالنسبة لاختبار مؤشر القطبية، يتم إجراء قياس ثانٍ بعد عشر دقائق. تكون النتيجة مقبولة عندما تكون قيمة مقاومة العزل المقاسة للمرة الثانية ضعف المقاومة الأولى على الأقل، وذلك بسبب انخفاض تيار الاستقطاب. في حالة ضعف العزل، يسود تيار التسرب وتكون قيمتا المقاومة متماثلتين. جدير بالذكر أن جهاز فحص العزل المتخصص يعمل على إعطاء قياسات دقيقة وموثوقة، ويمكن أن يساهم في أتمتة بعض الاختبارات.

7.8.2 الأمان

خطر ⚠

الموصلات الكهربائية النشطة

قد تؤدي الموصلات الكهربائية النشطة إلى حدوث إصابة جسيمة أو الوفاة بسبب الصدمة الكهربائية أو الحروق. لمنع الإصابة:

- قبل إزالة الأغشية من الأجزاء الدوارة فوق الموصلات الكهربائية، أغلق مجموعة المولد وعزلها عن جميع مصادر الطاقة، وقم بإزالة الطاقة المخزنة واستخدم إجراءات الأمان / القفل.

خطر ⚠

الموصلات الكهربائية النشطة

قد تؤدي الموصلات الكهربائية النشطة إلى حدوث إصابة جسيمة أو الوفاة بسبب الصدمة الكهربائية أو الحروق. لمنع الإصابة وقيل الاختبار على الموصلات الكهربائية النشطة أو بالقرب منها:

- قم بتقييم المخاطر واختبار الموصلات النشطة أو بالقرب منها فقط عند الضرورة القصوى.
- لا يجوز إلا للأشخاص المدربين والمختصين إجراء الاختبار على الموصلات الكهربائية النشطة أو بالقرب منها.
- لا تختبر الموصلات الكهربائية النشطة وحدها أو بالقرب منها؛ يجب أن يكون شخص آخر مختص حاضراً ومدرباً على عزل مصادر الطاقة واتخاذ الإجراءات في حالات الطوارئ.
- ضع تحذيرات وامنع وصول الأشخاص غير المصرح لهم.
- تأكد من أن الأدوات وأدوات الاختبار والأسلاك والمرفقات قد تم تصميمها وفحصها وصيانتها للاستخدام بأقصى جهد ممكن في ظل الظروف العادية وظروف الأعطال.
- اختبر مولدات الجهد المتوسط والعالي (3.3 كيلوفولت إلى 13.6 كيلوفولت) فقط باستخدام أدوات ومجسات متخصصة.
- اتخذ الاحتياطات المناسبة لمنع الاتصال بالموصلات النشطة بما في ذلك معدات الحماية الشخصية والعزل والحواجز والأدوات المعزولة.

تحذير ⚠

ماء مكثف

يمكن أن يتسبب تشغيل مولد التيار المتردد باستخدام الماء المكثف في اللفات في حدوث إصابات خطيرة بسبب الصدمات الكهربائية أو الحروق أو التعرض للحطام والجزينات المتطايرة. لمنع الإصابة:

- استخدم السخانات المانعة للتكثف (إذا تم تركيبها) لمنع تراكم التكثيف.
- قبل تشغيل المولد؛ تحقق من وجود مياه مكثفة. في حالة وجود ماء مكثف، قم بتصريف / إزالة الماء وتجفيفه وفحص المولد وفقاً لقسم الصيانة والخدمة في الدليل.

تحذير ⚠

التعرض للجسيمات والأبخرة من مولد التيار المتردد.

يمكن إطلاق الجسيمات والأبخرة في جميع الاتجاهات (أفقياً وعمودياً) من أي فتحة تهوية. لتجنب الإصابة:

- تجنب المناطق المحيطة بجميع فتحات التهوية ومأخذ (مأخذ) الهواء ومخرج (مأخذ) الهواء عند تشغيل المولد.

تحذير ⚠

الموصلات الكهربائية النشطة

قد تؤدي الموصلات الكهربائية النشطة في أطراف اللقيفة بعد اختبار مقاومة العزل إلى حدوث إصابة جسيمة أو الوفاة بسبب الصدمة الكهربائية أو الحروق. لمنع الإصابة:

- قم دائماً بتفريغ اللفات فور انتهاء الاختبار عن طريق التقصير في الأرض من خلال قضيب التأريض من أجل:
 1. مدة تساوي مدة الاختبار.
 - أو
 2. 5 دقائق.أيهما أطول مدة.

تحذير ⚠

التركيبات وحماية النظام الكهربائي غير الصحيحة يمكن أن تؤدي التركيبات وحماية النظام الكهربائي غير الصحيحة إلى إصابة خطيرة أو الموت بالصدمات الكهربائية والحروق. لمنع الإصابة:

- جميع الأفراد القائمون على التنفيذ؛ يجب أن تكون أعمال التركيب أو الخدمة أو الصيانة أو الذين يشرفون على مثل هذا العمل من ذوي الخبرة والمؤهلين المناسبين.
- يجب على جميع الموظفين الامتثال لجميع القواعد واللوائح المعمول بها محليًا بالإضافة إلى متطلبات سلامة الموقع.
- راجع "احتياطات السلامة" الفصل 2.2 و 2.3.

7.8.3 المتطلبات

الجدول 20. متطلبات اختبار اللغائف

الوصف	المتطلب
ارتداء معدات الحماية الشخصية الإلزامية للموقع.	معدات الحماية الشخصية (PPE)
لا شيء	مواد استهلاكية
لا شيء	قطع الغيار
<ul style="list-style-type: none">• مقياس اختبار العزل• مقياس متعدد• مقياس ميليوم أو مقياس ميكروهم• أميتر القامطة• ميزان الحرارة بالأشعة تحت الحمراء• عمود التأريض	الأدوات

7.8.4 اختبار المقاومة الكهربائية للملفات

1. أوقف مولد التيار المتردد.
2. تحقق من المقاومة الكهربائية لملف مجال المحرض (العضو الساكن):
 - a. افصل أسلاك مجال المحرض F1 و F2 عن منظم الجهد التلقائي.
 - b. قم بقياس المقاومة الكهربائية بين أسلاك F1 و F2 باستخدام مقياس متعدد وتسجيلها.
 - c. أعد توصيل أسلاك مجال المحرض F1 و F2.
 - d. تأكد من إحكام المثبتات.
3. تحقق من المقاومة الكهربائية لملف عضو الإنتاج الرئيسي للمحرض (الدوار):
 - a. ضع علامة على الأسلاك المتصلة بالصمامات الثنائية على إحدى لوحات المقوم.
 - b. افصل كافة أسلاك دوار المحرض عن كافة الصمامات الثنائية الموجودة في المقوم.
 - c. قم بقياس المقاومة الكهربائية بين أزواج الأسلاك المميزة بعلامات (بين ملفات الطور). يجب استخدام مقياس مايكرو أوم متخصص.
 - d. أعد توصيل كل أسلاك دوار المحرض بالصمامات الثنائية.
 - e. تأكد من إحكام المثبتات.
4. تحقق من المقاومة الكهربائية لملف المجال الرئيسي (الدوار):
 - a. افصل سلكي التيار المستمر بالدوار الرئيسي عن لوحات المقوم.
 - b. قم بقياس المقاومة الكهربائية بين سلكي الدوار الرئيسي وتسجيلها. يجب استخدام مقياس مايكرو أوم متخصص.
 - c. أعد توصيل سلكي التيار المستمر بالدوار الرئيسي بلوحات المقوم.

- d. تأكد من إحكام المثبتات.
5. تحقق من المقاومة الكهربائية لملف عضو الإنتاج الرئيسي (العضو الساكن):
- a. افصل كل أسلاك العضو الساكن الرئيسي عن أطراف الخرج.
- b. قم بقياس المقاومة الكهربائية بين أسلاك U1 و U2 وبين U5 و U6 (إن وجدت) وتسجيلها. يجب استخدام مقياس مايكرو أوم متخصص.
- c. قم بقياس المقاومة الكهربائية بين أسلاك V1 و V2 وبين V5 و V6 (إن وجدت). يجب استخدام مقياس مايكرو أوم متخصص.
- d. قم بقياس المقاومة الكهربائية بين أسلاك W1 و W2 وبين W5 و W6 (إن وجد). يجب استخدام مقياس مايكرو أوم متخصص.
- e. أعد توصيل كل الأسلاك بأطراف الخرج، كما كانت قبلاً.
- f. تأكد من إحكام المثبتات.
6. تحقق من المقاومة الكهربائية لملف عضو الإنتاج الرئيسي (العضو الساكن) في مولد المجال المغناطيسي الدائم:
- a. افصل أسلاك خرج مولد المجال المغناطيسي الدائم الثلاثة P2 و P3 و P4 عن منظم الجهد التلقائي.
- b. قم بقياس المقاومة الكهربائية بين أزواج من أسلاك خرج مولد المجال المغناطيسي الدائم باستخدام مقياس متعدد وتسجيلها.
- c. أعد توصيل أسلاك خرج مولد المجال المغناطيسي الدائم الثلاثة P2 و P3 و P4 بمنظم الجهد التلقائي.
- d. تأكد من إحكام المثبتات.
7. راجع البيانات الفنية (الفصل 9 في الصفحة 63) للتأكد من أن مقاومة الملفات التي تم قياسها تتطابق مع القيم المرجعية.

7.8.5 اختبار مقاومة عزل الملفات

ملحوظة

يجب عدم تشغيل مولد التيار المتردد حتى تصل مقاومة العزل للحد الأدنى.

الجدول 21. قم باختبار الجهد الكهربائي والحد الأدنى لمقاومة العزل المقبولة للمولدات الجديدة وقيد التشغيل

الحد الأدنى لمؤشر الاستقطاب $PI = (IR_{10}) / (IR_{100})$	الحد الأدنى لمقاومة العزل في الدقيقة (ΩM) (IR دقيقة)		اختبار الجهد (فولت)	
	قيد التشغيل	جديد		
2	150	300	5000	العضو الثابت للجهد العالي من (4.16 HV) إلى (13.8 كيلو فولت لكل طور)
غير متاح	3	5	500	العضو الثابت للمولد ذو المغناطيس الدائم
غير متاح	5	10	500	العضو الساكن المحرض
غير متاح	5	10	500	عضو دوار محرض ومقوم وعضو دوار رئيسي مركبين

1. قم بفحص الملفات من حيث وجود تلف ميكانيكي أو تغير في اللون ناتج عن التسخين المفرط. قم بتنظيف العزل إذا كان هناك غبار مسترطب وتلوث بالأثرية.
2. للجهد العالي (HV) الساكن الرئيسي:
- a. قم بفصل أسلاك التعادل الثلاثة.
- b. قم بربط طرفي كل ملف طور معاً (إن أمكن).
- c. قم بتأريض طورين.
- d. قم بتطبيق الجهد الاختباري من الجدول بين الطور غير الموصل بالأرض والأرض.
- e. قم بقياس مقاومة العزل بعد دقيقة (IR₁).
- f. قم بقياس مقاومة العزل بعد 10 دقائق (IR₁₀).
- g. قم بتفريغ الجهد الاختباري باستخدام قضيب تأريض لمدة خمس دقائق.
- h. قم بحساب مؤشر الاستقطاب $PI = (IR_{10}) / (IR_{1})$

- i. قم باختبار الطورين الآخرين في المقابل.
- j. إذا كانت مقاومة العزل المكافئة أو مؤشر الاستقطاب أقل من الحد الأدنى للقيم المقبولة، قم بتجفيف العزل، ثم كرر الطريقة مجددًا.
- k. قم بإزالة الاتصالات الاختبارية ثم أعد ربط أسلاك التعادل.
3. بالنسبة للمولد ذو المغناطيس الدائم والأعضاء الثابتة المحرزة والمحرز المركب والأعضاء الدوارة الرئيسية:
- a. قم بربط طرفي كل ملف معًا (إن كان مركبًا).
- b. قم بتطبيق الجهد الاختباري من الجدول بين الملف والأرض.
- c. قم بقياس مقاومة العزل بعد دقيقة (مقاومة العزلية).
- d. قم بتفريغ جهد الاختبار باستخدام قضيب تأريض لمدة خمس دقائق.
- e. إذا كانت مقاومة العزل المقاسة أقل من القيمة الدنيا المقبولة، قم بتجفيف العزل، ثم كرر الطريقة مجددًا.
- f. كرر الطريقة مع كل ملف.
- g. قم بإزالة التوصيلات الاختبارية.

7.8.6 تجفيف العزل

استخدم الطرق المذكورة أدناه لتجفيف عزل ملفات العضو الساكن الرئيسي. لمنع حدوث تلف بسبب بخار الماء الصادر من العزل، تأكد من عدم زيادة درجة حرارة الملف سريعًا عن 5 درجات مئوية في الساعة أو تجاوزها 90 درجة مئوية.

ارسم منحني مقاومة العزل بحيث يعرض وقت اكتمال التجفيف.

7.8.6.1 التجفيف بالاستعانة بالهواء المحيط

في كثير من الحالات، يمكن تجفيف مولد التيار المتردد بالشكل الكافي باستخدام نظام التبريد الخاص به. افصل الكابلات من طرفي منظم الجهد التلقائي +X (F1) و -XX (F2) بحيث لا يتم تحريض العضو الساكن للمحرز بأي مصدر جهد كهربائي. قم بتشغيل جهاز المولد في حالة عدم وجود تحريض. ويجب أن يتدفق الهواء بحرية عبر مولد التيار المتردد لإزالة الرطوبة. قم بتشغيل سخان المقاومة للتكاثف (في حال تركيبه) كعامل مساعد في التجفيف بالإضافة إلى تدفق الهواء.

بعد اكتمال التجفيف، أعد توصيل الكابلات بين العضو الساكن للمحرز ومنظم الجهد التلقائي. إذا لم يعمل جهاز المولد على الفور، قم بتشغيل السخان المقاوم للتكاثف (في حال تركيبه) وأعد اختبار مقاومة العزل قبل الاستخدام.

7.8.6.2 التجفيف بالاستعانة بالهواء الساخن

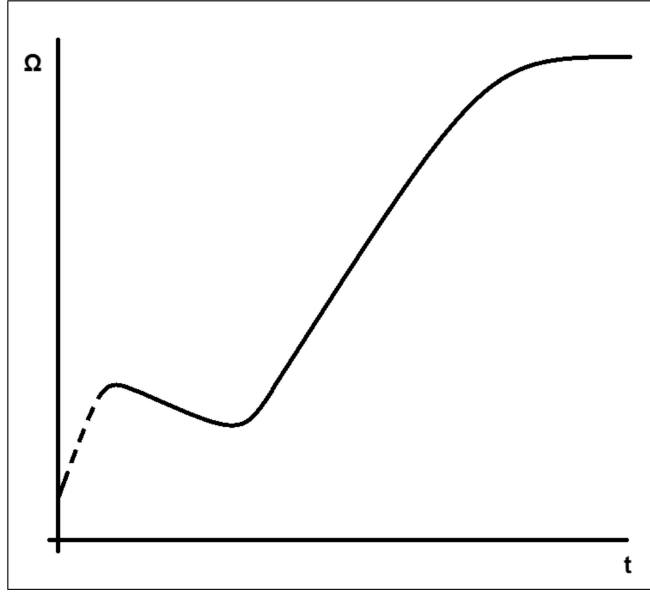
قم بتوجيه الهواء الساخن من سخان مروحة كهربائي واحد أو اثنين بقدرة من 1 إلى 3 كيلو واط إلى مدخل الهواء بمولد التيار المتردد. تأكد من أن مصدر الحرارة يقع على بعد 300 مم على الأقل من الملفات لتجنب الحرارة الحارقة أو الزائدة التي قد تؤدي إلى تلف العزل. ويجب أن يتدفق الهواء بحرية عبر مولد التيار المتردد لإزالة الرطوبة.

بعد التجفيف، أزل سخانات المروحة وأعد استخدامها عند الحاجة.

إذا لم يعمل جهاز المولد على الفور، قم بتشغيل السخانات المقاومة للتكاثف (في حال تركيبها)، وأعد اختبار مقاومة العزل قبل الاستخدام.

7.8.6.3 بيان الرسم البياني للأشعة تحت الحمراء

أيًا كانت الطريقة المستخدمة لتجفيف المولد وقياس مقاومة العزل ودرجة الحرارة (إذا كانت مزودة بأجهزة الاستشعار) من لفات الموالي الرئيسية كل 15 إلى 30 دقيقة. رسم بياني لمقاومة العزل والأشعة تحت الحمراء (محور ص) مقابل الزمن، (محور س).



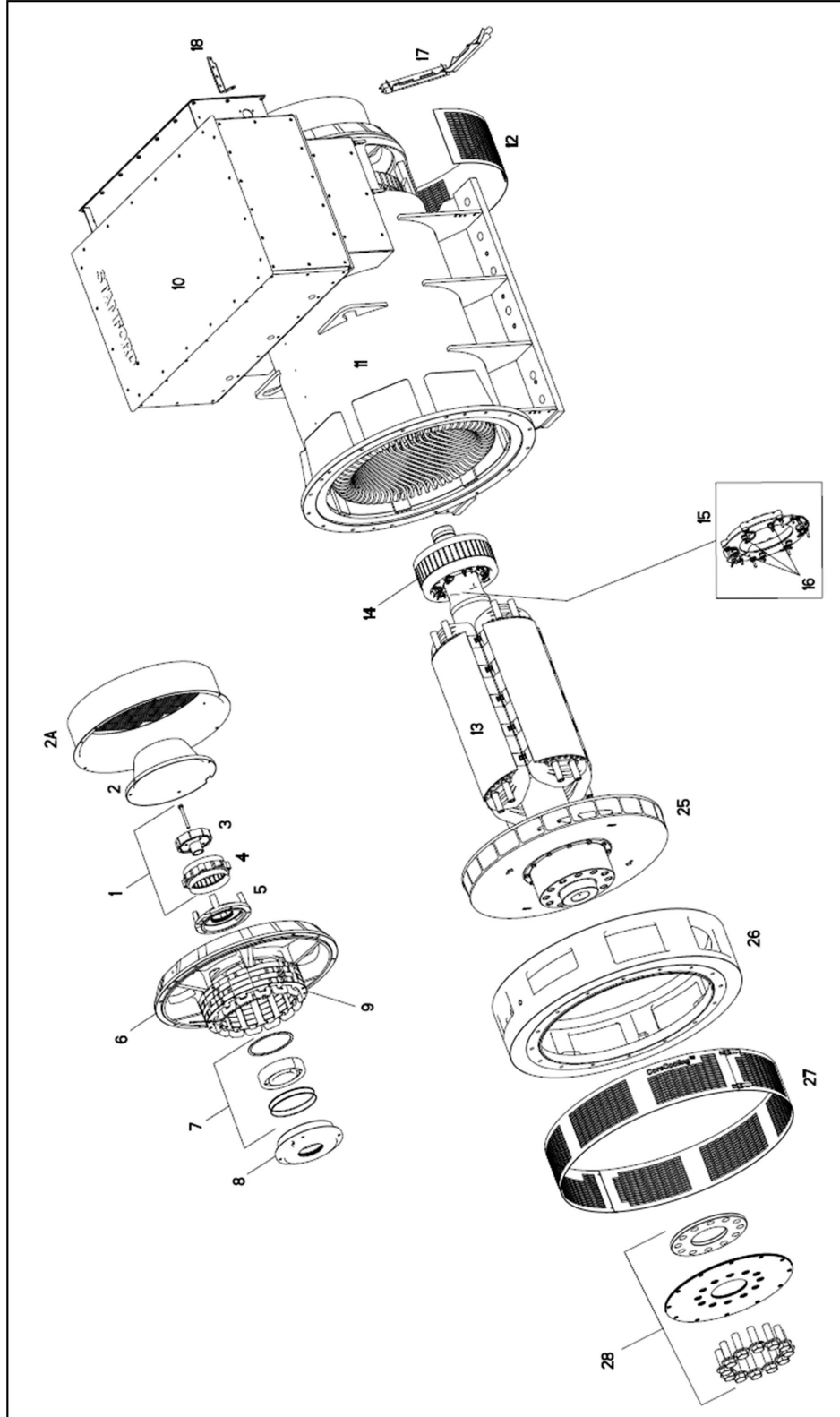
الشكل 22. رسم بياني لمقاومة العزل

يظهر المنحنى النموذجي زيادة أولية في المقاومة وانخفاضًا ثم ارتفاعًا تدريجيًا إلى حالة مستقرة. إذا كانت الملفات رطبة قليلاً فقط، فقد لا يظهر الجزء المنقط من المنحنى. قم بمواصلة التجفيف لمدة ساعة أخرى بعد التوصل لحالة مستقرة.

ملحوظة

يجب عدم تشغيل المولد حتى تصل مقاومة العزل للحد الأدنى.

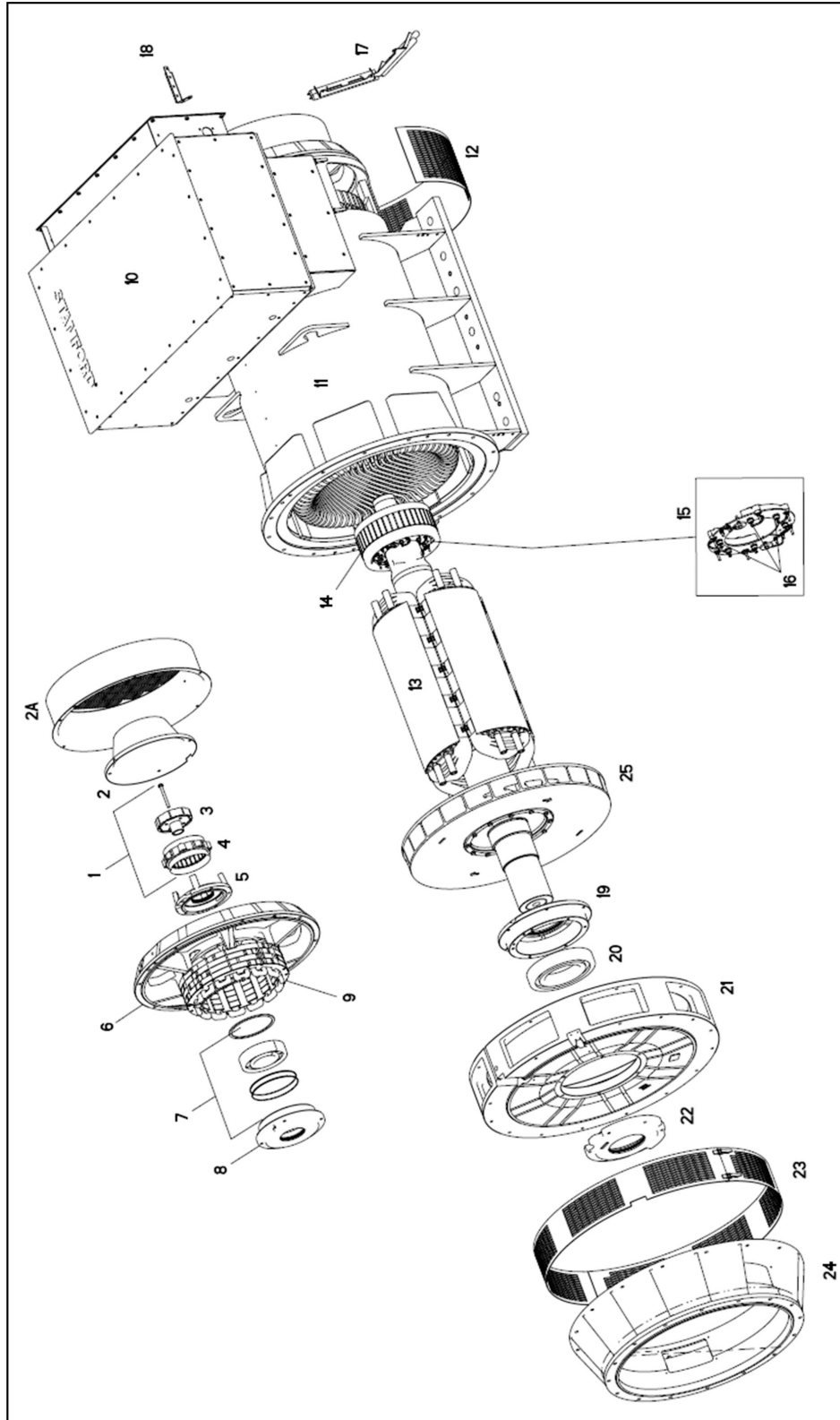
8.1 مولد محمل S7_HV أحادي



الشكل 23. مولد محمل S7_HV أحادي

8.2 مولدا محمل من S7_HV

الشكل 24. مولدا محمل من S7_HV



8.3 القطع والمشابك من S7_HV

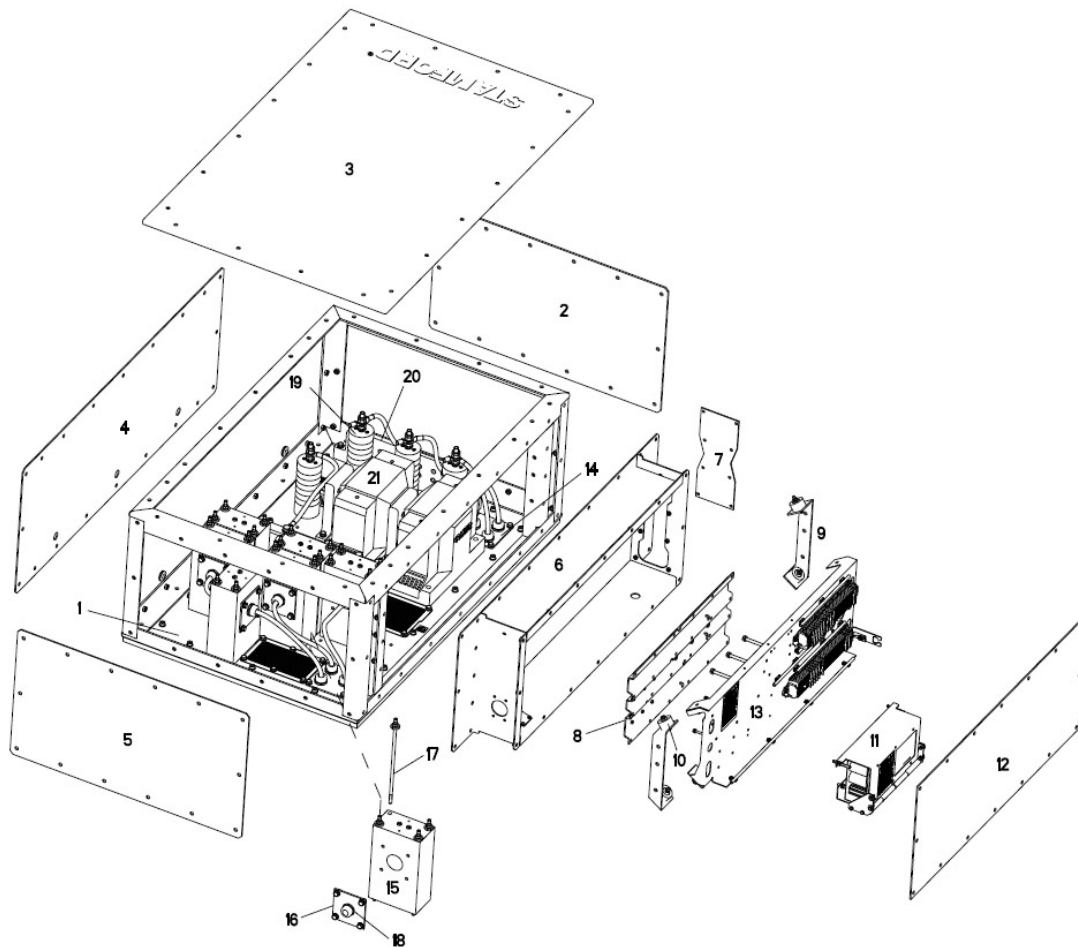
الجدول 22. القطع والمشابك من S7 HV

مرجع	المكون	الرابط	الكمية	عزم (نيوتن/متر)
1	قطع PMG الكاملة	-	-	-
2	غطاء المولد ذو المغناطيس الدائم	M8 x 16	4	26
2a	شبكة مدخل الهواء	M8 x 16	7	26
3	العضو الدوار للمولد ذي المغناطيس الدائم	M10 x 100	1	50
4	العضو الثابت للمولد ذي المغناطيس الدائم	M6 x 45	4	10
5	غطاء محمل NDE	M10 x 35	5	50
6	كتيفة NDE	M12 x 40	8	95
7	قطع محامل NDE كاملة	-	-	-
8	حاوية محمل NDE	M10 x 60	4	50
9	المثير الساكن (دعم سخان / عدة التوصيلات)	M8 x 90	6	26
10	صندوق الأجهزة الطرفية	-	-	-
11	الإطار الأساسي	-	-	-
12	غطاء مدخل الهواء	المسمار المشقوق	4	-
13	العضو الدوار الأساسي	-	-	-
14	العضو الدوار لصمام الاستثارة	-	-	-
15	مجموعة المقوم	M6 x 100	4	10
16	صمام ثنائي/ مقاومة متغيرة	-	-	4.75 - 4.0
17	كتيفة دعم سخان	-	-	-
18	دعم توصيلات صمام الاستثارة	-	-	-
19	خرطوشة محمل NDE (2 محمل)	M10 x 55	4	50
20	قطع محامل DE كاملة	-	-	-
21	كتيفة (2 محمل) DE	M12 x 50	14	95
		M12 x 70	2	
22	غطاء محمل (2 محمل) DE	M10 x 35	5	50
23	مرشح مخرج هواء DE (2 محمل)	المسمار المشقوق	4	-
24	مهايئ (2 محمل) DE	M12 x 45	16	95
25	من المروحة إلى المحور	M10 X 80	12	50

95	14	M12 × 50	مهايئ DE (محمل واحد)	26
	2	M12 x 70		
-	4	المسمار المشقوق	مرشح مخرج هواء DE (محمل واحد)	27
1350	12	M30 x 90	محور إقران وأقراص إقتران DE (محمل واحد)	28

8.4 S7_HV أجزاء الصندوق الطرفي والمشابك

الشكل 25. الصندوق الطرفي من S7_HV



الجدول 23. الصندوق الطرفي من S7_HV بقطع الغيار والمشابك

مرجع	المكون	الرابط	الكمية	عزم (نيوتن/متر)
1	اللوحة القاعدية لصندوق الأطراف	M8X35	18	30
2	لوحة جانبية الغدة الكابلات الصندوقية الطرفية	M8X25	14	30
3	غطاء صندوق الأطراف	M8X25	20	30
4	لوحة DE للصندوق الطرفي	M8X25	20	30

30	14	M8X25	اللوحة الجانبية لصندوق الأطراف	5
30	26	M8X25	صندوق الأطراف الثانوية	6
12	8	M6X16	لوحة السدادات	7
-	-	-	لوحة التقوية	8
30	6	M8X20	كثيفة تركيب مضادة للاهتزاز	9
-	4	-	تركيب مضاد للاهتزاز (AVM)	10
12	5	M6X16	منظم فلتية تلفاني (AVR)	11
30	16	M8X25	غطاء الصندوق الطرفي الإضافي	12
12	4	M6	لوحة صندوق الأطراف الثانوية	13
30	8	M8X20	لوحة السدادات	14
-	4	-	محول التيار الكهربائي (CT)	15
30	32	M8X16	لوحة السدادات	16
30	16	M8X290	برغي مشبك العازل	17
-	8	-	سدادة الكابل	18
80	6	M12	عازل آخر للوحة القاعدة	19
30	20	M8X30	كثيفة صندوق الجهاز الطرفي	20
50	8	M10X65	محول الجهد	21

هذه الصفحة فارغة عمدًا.

ملحوظة

قارن القياسات بصفحة البيانات الفنية وشهادة الاختبار الموفرة مع المولد.

9.1 مقاومات ملفات S7_HV

الجدول 24. مقاومات ملفات S7 HV (5/6 خطوة)

مقاومة الملفات عند 22 درجة مئوية (يجب أن تكون القيم المقاسة في حدود 10%)						
نوع (جوا) - فرط ولأ - فرط نم، من اندلس يطن عملا يذ للوطلن تباثلا وضعلا	نوع (جوا) أساساً راود وضع	نوع (جوا) فرط ولأ - فرط نم، ضرحم راود وضع	نوع (جوا) ضرحم تباث وضع	العضو الثابت الأساسي (سلك توصيل - سلك توصيل) (أوم)		
				W83 (U1-U2) (V1-V2) 0.191	W61 (U1-U2) (V1-V2) 0.191	
				3.8	1.959	
3.8	2.073	0.204	19.56	1.400	-	S7HID-D4
3.8	2.187	0.204	19.56	1.195	-	S7HID-E4
3.8	2.488	0.204	19.56	0.843	0.286	S7HID-F4

الجدول 25. مقاومات ملفات (2/3 HV S7 خطوة)

مقاومة الملفات عند 22 درجة مئوية (يجب أن تكون القيم المقاسة في حدود 10%)					
(جوا) فسرط ىلأ - فسرط نم ،م ىاللا س ىطن غلأ ىذ دلومل تىبالا وضرعلا	(جوا) ىساس راود وضرع	(جوا) فسرط ىلأ - فسرط نم ،ضرع راود وضرع	(جوا) ضرع تىبالا وضرع	العضو الثابت الأساسى (سلك توصيل - سلك توصيل) (أوم)	
				W983 (U1-U2) (V1-V2) 0.191	
3.8	1.959	0.204	19.56	1.723	S7HID-C4
3.8	2.073	0.204	19.56	1.571	S7HID-D4
3.8	2.187	0.204	19.56	1.361	S7HID-E4
3.8	2.488	0.204	19.56	1.006	S7HID-F4

10 قطع غيار الصيانة

تعد خدمة وإصلاح مولد التيار المتردد باستخدام قطع غيار STAMFORD® Genuine STAMFORD الأصلية أمراً بالغ الأهمية لضمان أقصى عمر وموثوقية لمنتجك. لمزيد من المعلومات حول الأجزاء وتفاصيل زيارة أقرب منفذ لك www.stamford-avk.com/parts

10.1 طلبات شراء القطع

عند طلب شراء قطع، ينبغي تحديد الرقم المسلسل للجهاز أو رقم معرف الجهاز ونوعه، إلى جانب وصف القطعة. يمكن العثور على الرقم المسلسل للجهاز على لوحة الاسم أو الإطار.

10.2 خدمة العملاء

مهندسو الصيانة التابعون لـ CGT عبارة عن محترفين منمرسين ومدربين بشكل مكثف لتقديم أفضل دعم ممكن. توفر خدمتنا العالمية:

- تشغيل مولد A.C. في الموقع
- صيانة المحامل ومراقبة حالتها في الموقع
- فحوصات سلامة العزل في الموقع
- إعداد منظم الفولطية التلقائي والملحقات في الموقع

للاطلاع على تفاصيل أقرب منفذ صيانة لك، يُرجى زيارة www.stamford-avk.com

10.3 قطع الغيار الموصى بها

يجب الاحتفاظ بمجموعة من قطع الغيار هذه مع المولد في حالة الاستعمالات بالغة الأهمية. يوصى باستخدام الرقم التسلسلي لمولد التيار المتردد لهذا المنتج عند طلب قطع الغيار.

الجدول 26. قطع غيار الصيانة S7 HV

الرقم	قطعة الغيار
RSK-6001	مجموعة خدمة المعدل (3 صمامات ثنائية أمامية و3 صمامات عكسية مع متغيرات)
760-11216	مجموعة المعدل الدوارة مع الثنائيات والمتغيرات المجهزة
A054S072	DECS100 AVR
A057B918	الجزء الثابت من مثير 75 مم
A063D254	الجزء الدوار من مثير 75 مم
45-1082	تقوم PMG بإصلاح المجموعة
45-0281	شحم أنبوب 400 جرام
S7 HV المحمل 1	
45-0418	طقم محمل NDE بمانع تسرب
45-0336	مجموعة محمل NDE القابلة لإعادة التقليل
المحمل القابل لإعادة التدوير من S7 HV 2B	
45-0336	طقم محمل NDE
45-0425	طقم محمل DE

10.4 تحمل الشحوم

تعتد كل الإصدارات التجريبية من المحامل وعمرها الافتراضي المتوقع على استخدام Klüber Asonic GHY72.

11 التخلص من الجهاز عند انتهاء عمره الافتراضي

يمكن أن تتولى الشركات المتخصصة في جمع مواد المنتجات منتهية الصلاحية عملية تجميع معظم الحديد والصلب والنحاس من مولد التيار المتردد. لمزيد من التفاصيل، يرجى الاتصال بخدمة العملاء.

11.1 المواد القابلة لإعادة التدوير

افصل الأجزاء الأساسية والحديد والنحاس والصلب ميكانيكيًا، مع إزالة الطلاء وراتين البوليستر وشريط العزل و/أو البقايا البلاستيكية من كل المكونات. التخلص من هذه "المخلفات" يمكن الآن إعادة تدوير الحديد والصلب والنحاس.

11.2 العناصر التي تحتاج إلى معالجة خاصة

قم بفك الكابلات الكهربائي والملحقات الكهربائية والمواد البلاستيكية من مولد التيار المتردد. تحتاج هذه المكونات إلى معالجة خاصة للتخلص من المخلفات الموجودة في المواد القابلة للجمع. أرسل المواد التي يتم جمعها إلى إعادة التدوير.

11.3 المخلفات

تخلص من المخلفات الناتجة عن كل من العمليات السابقة عن طريق شركة متخصصة في التخلص من المخلفات.

هذه الصفحة فارغة عمدًا.

STAMFORD | AvK™
POWERING TOMORROW, TOGETHER